

Виноградова Е.А., Леонова Н.Б.

DOI: 10.7256/2222-1972.2016.6.20989

При цитировании этой статьи сноска на doi обязательна

## Древнейший культурный слой стоянки Каменная Балка II

**Аннотация.** Верхнепалеолитические стоянки Каменной Балки в Ростовской области уже более 50 лет исследуются археологами НИИ и Музея антропологии МГУ и кафедры археологии исторического факультета МГУ. В последние годы ведется изучение северной части стоянки Каменная Балка II, где располагается основная территория древнейшего поселения памятника – нижнего культурного слоя, который был выявлен М. Д. Гвоздовер еще в 1960 г. При раскопках обнаружены различные непереотложенные объекты нижнего слоя, которые позволили не только выявить производственно-бытовую планировку поселения, но и получить первые данные абсолютного датирования древнейшего культурного слоя памятника. Изучение нижнего культурного слоя проводится на основе комплексного метода, включающего морфологический анализ кремневой индустрии памятника, микростратиграфический, планиграфический анализ, данные естественнонаучных методов. Нижний культурный слой в северной части стоянки Каменная Балка II представлен многочисленными находками кремневых изделий и разнообразными объектами культурного слоя. Кремневые изделия нижнего культурного слоя, коллекция которых составляет более 3000 предметов, имеют черты сходства с кавказским верхним палеолитом. Планиграфический анализ распределения находок и объектов позволил выявить на северном участке стоянки два крупных производственных центра, сопровождаемых более мелкими скоплениями находок (индивидуальными рабочими местами), что свидетельствует о сложной планировке стоянки и о разнообразии хозяйственной деятельности, происходившей на территории древнейшего памятника – Каменная Балка.

**Ключевые слова:** верхний палеолит, Нижний Дон, Каменная Балка, культурный слой, микростратиграфия, планиграфия, радиоуглеродное датирование, М. Д. Гвоздовер, стоянка, кремневые изделия.

**Abstract.** The Upper Palaeolithic site Kamennaya Balka in the Rostov oblast has been studied for more than 50 years by the archaeologists of the Scientific-Research Institute and Museum of Anthropology of Lomonosov Moscow State University and the Section of Archaeology of the History Department of Lomonosov Moscow State University. During the past few years scholars have surveyed the northern part of the site Kamennaya Balka II, where the main territory of the oldest inhabitation of the site was located – that is, the lowest cultural layer, which was identified by M. D. Gvozdonover already in 1960. Upon excavation, various redeposited objects from the lowest layer had been discovered which allowed not only to reveal the manufacturing and household structure of the site, but also to find original sources for the precise dating of the oldest cultural stratum of the site. The examination of the lowest cultural layer was conducted on the basis of a complex approach that includes a morphological analysis of the flint artefacts found on the site, microstratigraphical and intrasite spatial analyses, and evidence obtained from natural science methods. The lowest cultural layer in the northern part of the site Kamennaya Balka II is represented by numerous finds of flint artefacts and of various objects from within the cultural layer. The flint artefacts of the lowest cultural layer, a collection that consists of 3000 objects, have features common with the Caucasian Upper Palaeolithic. The intrasite spatial analyses of the distribution of the finds and objects has allowed to identify on the northern part of the site two large manufacturing centres accompanied by smaller clusters of finds (in individual working places) that attest to a complicated layout of the site and of a diversity in domestic activities taking place on the territory of the ancient site of Kamennaya Balka.

**Key words:** Upper Paleolithic, Nizhny Don, Kamennaya Balka, cultural strata, microstratigraphy, intrasite spatial analyses, radiocarbon dating, M. D. Gvozdonover, site, flint artifacts.

**К**омплекс стоянок эпохи позднего палеолита Каменная Балка располагается на восточной окраине хутора Недвиговка Мясниковского района Ростовской области РФ по бортам балки Каменной, на правом берегу Дона, близ его устья.

Здесь обнаружено несколько памятников: две многослойные, две однослойные стоянки и ряд местонахождений, относящихся к позднему времени верхнего палеолита [1, 135–157].

Стоянка Каменная Балка II находится на первом приустьевом мысу правого берега балки.

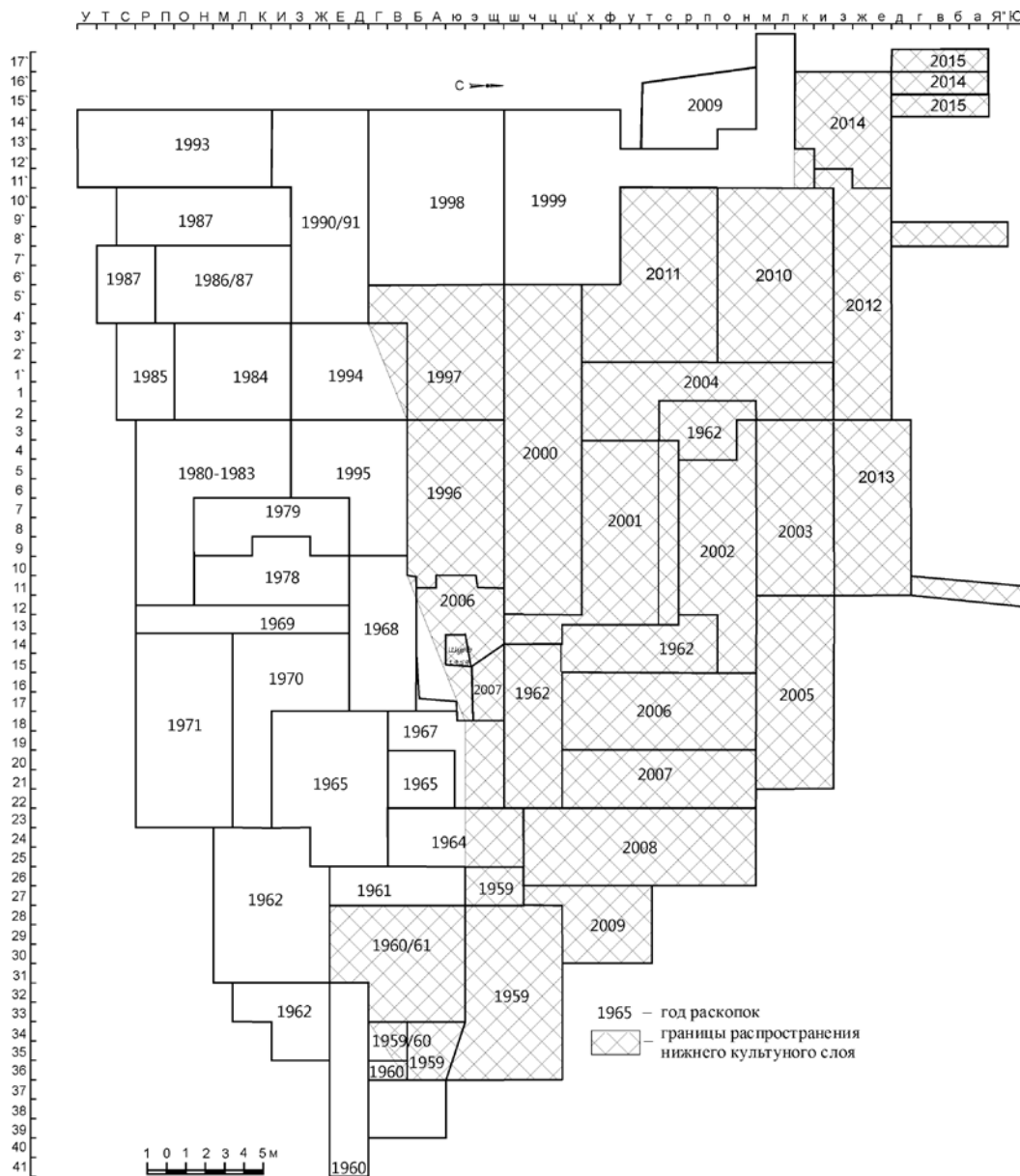


Рис. 1. Каменная Балка II. План раскопок и распространение нижнего культурного слоя.

Она открыта М. Д. Гвоздовер в 1958 г. Исследовалась Ростовской палеолитической экспедицией НИИ и Музея антропологии МГУ под руководством М. Д. Гвоздовер с 1958 по 1971 гг. и Донской экспедицией исторического факультета МГУ под руководством Н. Б. Леоновой с 1978 г. по настоящее время [2–11]. На данный момент раскопано около 2500 кв. м. сплошной площадью (рис.1). На стоянке выделяются 3 культурных слоя.

Нижний (третий) культурный слой Каменной Балки II – самое древнее поселение каменно-

балковской культуры. Он был выделен и прослежен М. Д. Гвоздовер при раскопках в 1960 и 1961 гг. [3, 1–11; 4, 1–19]. По ее словам, на восточной окраине стоянки, на небольшой площади, глубже основного слоя на 25–30 см были обнаружены немногочисленные маловыразительные остатки нижнего культурного слоя, состоящие из отдельных костей животных, кремня и одного небольшого кострища [12, 40]. При дальнейших исследованиях стоянки долгие годы находки, которые могли бы быть отнесены к нижнему культурному слою, не прослеживались. Лишь в

2001 г., когда раскопки вновь проводились в северной и северо-восточной частях памятника, появился нижний культурный слой.

Исследования Каменной Балки II в 2000-х гг. выявили распространение нижнего культурного слоя в северной части стоянки (рис. 1). Благодаря этим исследованиям в нижнем культурном слое выявлены интенсивные зольности и очаги, позволившие впервые собрать материал для радиоуглеродного датирования древнейшего поселения Каменной Балки. В настоящее время можно говорить, что площадь распространения нижнего культурного слоя Каменной Балки II не менее 1800 кв. м.

Вопрос о времени формирования третьего культурного слоя пока открыт. М. Д. Гвоздовер датировала его по геологическим данным временем, бывшим 18–20 тысячелетий назад. Результаты последних геолого-геоморфологических, палеопедологических и палеоботанических исследований позволяют датировать его временем около 20–21 тысячелетия назад, что несколько удвевняет принятую ранее датировку [1, 112–113, 131]. Данные споро-пыльцевого анализа, полученные из взятых с поверхности нижнего слоя проб, показывают, что этот слой формировался в иных (более теплых и влажных, а также более лесистых) условиях, нежели основной слой, что свидетельствует о существенном временном разрыве. На это же косвенно указывает сильная заизвесткованность костяных и кремневых находок.

В 2015 г. определена пока единственная дата для нижнего культурного слоя Каменной Балки II (получена по образцу костного угля из углисто-зольной массы кострища из раскопа 2013 г.) – 15360 (+/- 200) лет назад. Эта дата калибрована временем 18825 или 19031 лет назад (SPB-1085, датирование осуществлялось в Изотопном центре кафедры геологии и геоэкологии РГПУ им. А. И. Герцена). Основной сложностью для проведения абсолютного датирования материалов стоянок Каменной Балки является сильная карбонатность вмещающих лессовидных суглинков, которая влияет на сохранность коллагена и прочие характеристики образцов. Поэтому пока преждевременно судить о полной достоверности этой единственной даты для нижнего культурного слоя Каменной Балки II, она должна быть дополнена и подтверждена серией датировок.

Необходимость выявления точных границ распространения и глубины залегания находок

древнейшего культурного слоя в северной части Каменной Балки II потребовала проведения детального микростратиграфического анализа [13, 157–174].

Распределение находок на микропрофилях раскопов показало наличие четкого уровня залегания находок нижнего культурного слоя в раскопах 1996 и 2000–2013 гг. (рис. 2.) [14, 247]. На микропрофилях хорошо видно, что нижний культурный слой отделен от основного культурного слоя промежуток стерильного суглинка в 10–25 см, что позволяет говорить об его самостоятельном формировании. Его толщина – 5–10 см. Характер залегания находок соответствует характеру верхней части древнего склона правого борта Каменной Балки на этом участке [1, 51–62]. Микропрофили отчетливо показывают области сгущения находок в третьем горизонте залегания и области их разреженности. Характер этих скоплений находок раскрывают данные планиграфического анализа. Положение находок и качественный состав скоплений соответствовали картине залегания культурного слоя *in situ*.

Нижний культурный слой в раскопах 1996–2013 гг. представлен 3636 каменными изделиями (кремневые изделия, фрагменты известняка, песчаниковые плитки и немногочисленные изделия из кварцита). Кремневых предметов всего 3552 экземпляра. Подавляющее большинство находок нижнего слоя из кремня сильно патинировано, что иногда затрудняет определение цвета кремня. Визуальный анализ позволяет говорить, что кремневое сырье идентично сырью из верхнего (первого) и основного (второго) культурных слоев стоянки [1, 141–142].

Состав кремневых изделий нижнего культурного слоя весьма разнообразен и показательен, состав находок представлен на рис.3 и в таблице 1. Следует отметить высокое содержание изделий с вторичной обработкой (7 процентов общего количества изделий). Наиболее часто встречающимися являются резцы (косоретушные, небольших размеров или даже микрорезцы), микропластинки с притупленным краем и острия разных размеров (крупные экземпляры можно назвать наконечниками). Микропластинки и пластинки с притупленным краем, составляющие значительную часть орудийного набора, в целом, как и резцы, похожи на формы микропластинок с притупленным краем (МППК) основного слоя. Но есть ряд существенных отличий. Прежде всего, это наличие на некоторых

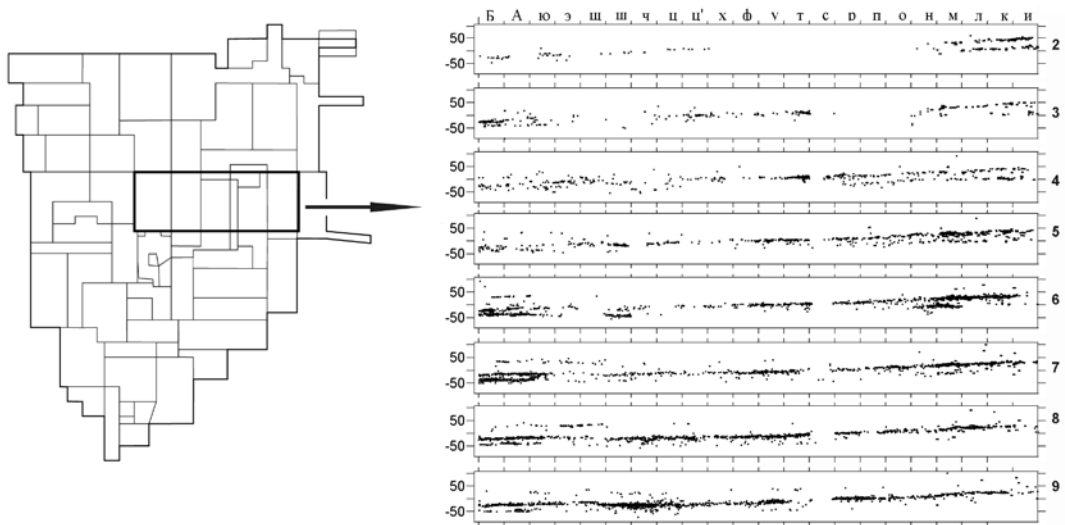


Рис. 2. Каменная Балка II. Микропрофили культурных слоев в раскопах 1996, 2000–2003 гг.

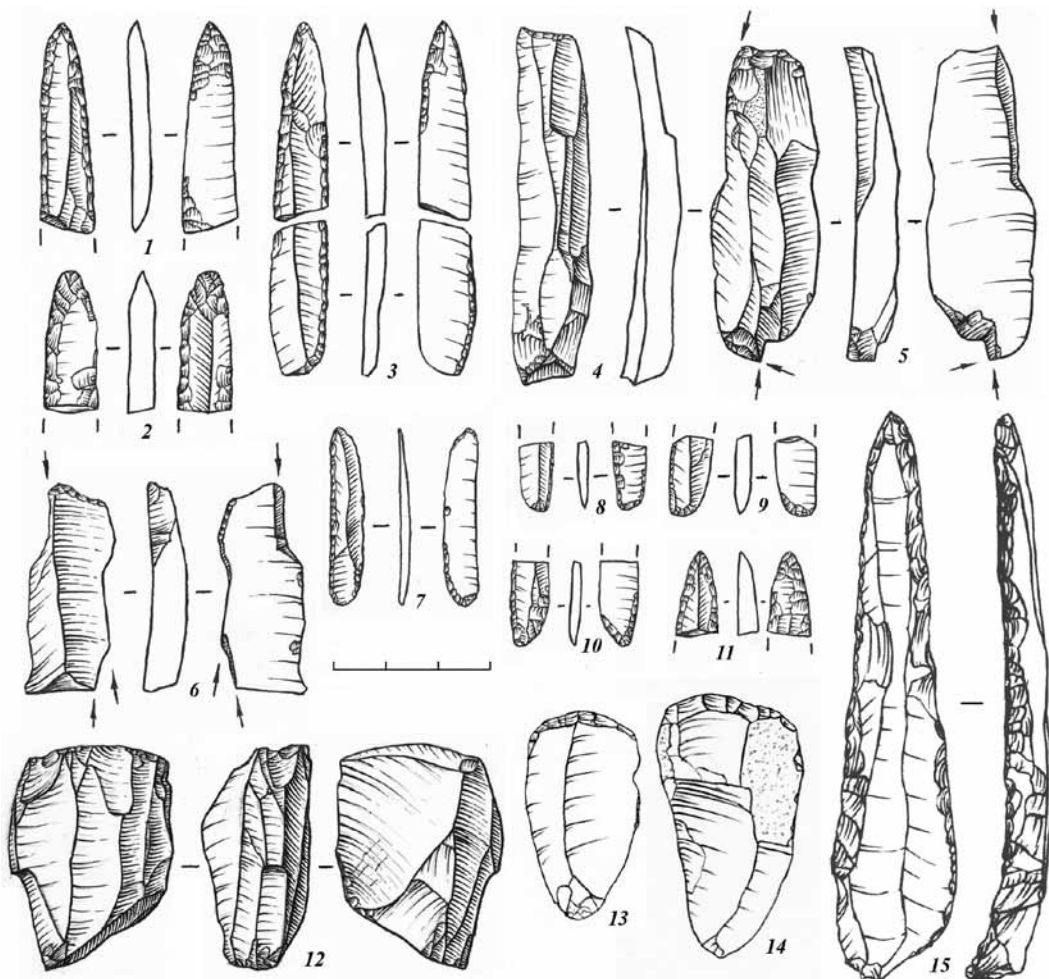


Рис. 3. Каменная Балка II. Орудия и нуклеус нижнего культурного слоя Каменной Балки II (рисунки А. В. Трусова, Е. А. Виноградской). 1–3, 11, 15 – острия (наконечники), 4 – тронке, 5, 6 – резцы, 7–10 – микропластинки с притупленным краем и вентральной уплощающей ретушью; 12 – нуклеус, 13, 14 – скребки.

**Количественный и процентный состав кремневых находок нижнего культурного слоя из раскопок 1996, 2000–2013 гг. Каменной Балки II**

Категория		Нижний культурный слой 1996–2013 гг.			
		Количество		%	
Общее количество	Желвак	3552	10	100	0,2
	Нуклеус		42		1
	Скол оживления нуклеуса		175		5
	Первичный скол		462		14
	Пластина		158		4
	Пластинка		272		8
	Микропластинка		459		13
	Отщеп		939		26
	Осколок		731		20
	Орудие		263		7
	Резцовый отщепок		93		3
	Орудия		Резец		263
Скребок		14	5		
Микропластинка/пластинка с притупленным краем		69	26		
Транке		7	3		
Стамеска		5	2		
Зубчато-выемчатое орудие		3	1		
Орудие с выемкой		2	1		
Острие		26	3		
Комбинированное орудие		6	2		
Пластина/отщеп с участком ретуши		34	11		
Чешуйчатое орудие		2	1		
Проколка		3	1		
Прочие орудия		9	3		

орудиях плоской вентральной ретуши по краю. Как правило, такие микропластинки имеют несколько большие размеры и толще в сечении. Аналогичная вентральная ретушь встречается и на некоторых остриях, приостряя их рабочую кромку с брюшка (острия типа Гварджилас-Клде). Также нужно отметить присутствие миниатюрных косоретушных резцов, которые представлены большой серией предметов. Вопрос о принадлежности нижнего культурного слоя к каменнобалковской культуре пока остается открытым, но очевидно, что истоки появления этой индустрии следует искать в кавказском палеолите.

Первый исследователь памятника М. Д. Гвоздовер подчеркивала сходство между памятниками каменнобалковской и имеретинской культур, что позволяло говорить о достаточно удаленной миграции населения в эпоху позднего верхнего палеолита [15, 82–103; 16, 432–499]. Кремневые изделия нижнего культурного слоя, которые не были известны ей, также имеют черты сходства с кавказским верхним палеолитом, что подтверждает это положение, ставшее в настоящее время общепризнанным. Отличительно чертой МППК и острий нижнего слоя

является вентральная подработка и уплощение конца орудия плоской вентральной ретушью (острия типа Гварджилас-Клде).

Для исследованного участка нижнего слоя был сделан планиграфический анализ, который позволил выявить количественные характеристики и различия в распределении находок, локализацию основных скоплений, а также проанализировать данные ремонтажа.

Распределение культурных остатков нижнего культурного слоя по площади северной части стоянки неравномерно, присутствуют четко выделяемые скопления находок, пятна зольности, очаги. В северной части стоянки находки нижнего культурного слоя достаточно разрежены и лишь в двух случаях сгруппированы в крупные скопления, плотность находок в которых достигает 100–300 предметов на 1 кв. м. Для нижнего культурного слоя характерно малое количество фрагментов кости, в том числе и определяемых.

Планиграфический анализ позволил выявить на исследуемом участке два крупных производственных центра (раскопы 1996 г. и 2003, 2004, 2013 гг.), меньшие по площади и различные по характеру производственные скопления в составе и

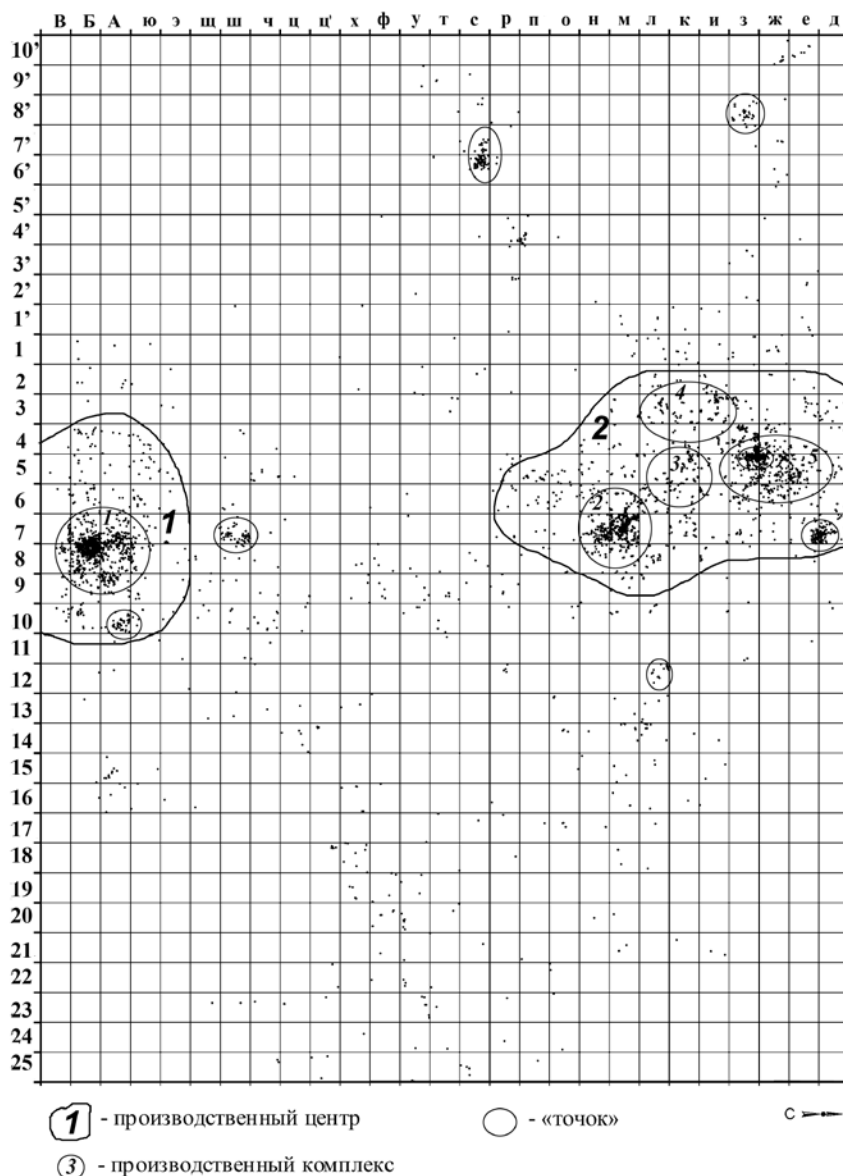


Рис. 4. Каменная Балка II. Распространение находок и расположение производственных объектов нижнего культурного слоя.

вне производственных центров, а также «точки» – индивидуальные рабочие места (рис. 4).

Производственный центр 1 (ПЦ 1) располагался в кв. Б-Ю – 4-9 [14, 249]. В ходе полевых работ 1996 г. было прослежено существование двух микрогоризонтов залегания находок предположительно в рамках основного слоя. Однако последующий микростратиграфический анализ, данные ремонтажа и присутствие характерных для нижнего культурного слоя типов орудий (микропластинки с вентральной ретушью) позволили считать этот уровень находок самостоятельной стратиграфической единицей и связать

его с нижним культурным слоем стоянки. В составе производственного центра 1 выделяются несколько скоплений: производственный комплекс 1 (ПК 1) на кв. Б, А – 7, 8 с очень высокой плотностью находок и несколько небольших скоплений находок – «точков». Находки залежали в суглинке с многочисленными пятнами охры и зольными пятнами.

Производственный комплекс 1 (ПК 1) занимает компактную площадь и имеет округлые очертания. Состав находок отличается обедненным набором орудий и большим числом пластинчатых сколов. По своим основным ка-



Рис. 5. Каменная Балка II. Расположение орудий в производственных центрах 1 и 2.

ественным параметрам это скопление более всего похоже на ряд таких же скоплений основного культурного слоя Каменной Балки II, в которых основными трудовыми операциями были подготовка нуклеуса к первичному раскалыванию и производство заготовок. На это указывает очень большое число первичных сколов, пластин и микропластинок и результаты ремонта. Большинство из этих множественных связей по ремонту представляет собой склейку из нескольких пластинок или крупных отщепов по раскалыванию [1, 180]. Таким образом, восстанавливается цепочка от нуклеуса к полученной заготовке (как правило, пластине). Это подтверждает высказанное предположение о характере трудовых операций, представленных находками из скопления нижнего уровня.

Скопление на кв. Б – 7, 8 характеризуется большим количеством орудий, среди которых встречены резцы, микропластинки с притупленным краем, острия, пластины и отщепы с ретушью (рис. 5). Наибольшую долю всех орудий составляют микропластинки с притупленным краем, которые, судя по обилию микродебитажа, могли производиться на этом месте из заготовок.

На кв. М–5 выделялось маленькое, но выразительное сгущение кости и мелкого кремня – «точок» с большим количеством пластинчатых сколов.

На кв. Н, О, П, Р – 4, 5 было сосредоточено довольно много фрагментов кости, в основном неопределимой. Орудий на этом участке не встречено, однако довольно много кремневого дебитажа разного размера.

Индивидуальные рабочие места выделялись на кв. А–10 и кв. Ш–8 (рис.2; табл.1, 2). «Точок» на кв. А–10 представляет собой типичное скопление находок, оставшихся после работ по первичному раскалыванию нуклеуса. Большую часть находок составляют отщепы, сколы оживления нуклеуса и первичные сколы. Орудий нет.

Таковую же специализацию имеет «точок» на кв. Ш–8. Этот объект – небольшое компактное скопление кварцитовых отщепов и осколков. Большая часть из 28 фрагментов кварцита была сосредоточена на 10 кв. см, остальные фрагменты располагались в пределах 50 см от основного скопления. Некоторые фрагменты кварцита подбираются друг к другу. При промывке вмещающей породы также обнаружен кварцитовый микродебитаж. Фрагменты кварцита встречались и на прилегающих к этому месту квадратах. По всей видимости, скопление представляло собой остатки одномоментного раскалывания кварцитового нуклеуса.

Территория, где был выявлен производственный центр 2 (ПЦ 2), исследовалась раскопками в 2003, 2004, 2013 гг. Площадь ПЦ 2 – около 50 кв. м. на кв. Д–Р – 8–2 (рис. 4, 5; таб. 1). От ПЦ 1

его отделяет участок слоя с разреженными находками. В составе ПЦ 2 выявлены такие объекты, как очаг на кв. К-5 и пятно интенсивной зольности на кв. Ж – 5, 6 (вероятные остатки кострища). Значительная часть находок ПЦ 2 концентрируется в округе этих объектов. Юго-восточная часть ПЦ 2 насыщена фаунистическими остатками разного размера и сохранности, преобладают мелкие фрагменты костей копытных.

Состав находок ПЦ 2 отражает разнообразную деятельность: от первичного расщепления до производства и использования орудий (содержание желваков, высокий процент первичных сколов, разнообразие категорий орудий, значительное количество микродебитажа) [11, 20–48]. Промывка культурного слоя выявила 2284 фрагмента микродебитажа. Состав кремневых находок ПЦ 2 существенно отличается от состава находок ПЦ 1. Большую часть находок составляют пластины, пластинки и микропластинки (54 процента). Отщепов значительно меньше – всего 17,7 процента, что позволяет говорить о пластине как об основной заготовке. Об этом свидетельствует и состав орудий, где доля микропластинок с притупленным краем и пластинок с ретушью составляет более 30 процентов общего числа орудий.

В составе ПЦ 2 можно выделить два крупных производственных комплекса и несколько более мелких специализированных скоплений находок.

Производственный комплекс 2 – это крупное скопление к юго-востоку от очага кв. К-5. Скопление расположено на кв. Н, М – 6-8 и занимает площадь около 4 кв. м. ПК 2 имеет высокую насыщенность культурными остатками, особенно на кв. М – 6-7-8. На кв. М-7 выделяется маленький компактный «точок», состоящий из очень мелких расщепленных кремней (более 300 фрагментов кремня). Рядом с «точком», на кв. М-6 и М-8, находится довольно много крупных фрагментов кости и расщепленного кремня. Большинство фрагментов кремня с этого участка имеют крупные размеры и сильно патинированы. Встречаются крупные формы орудий – скребок, скребловидное орудие, отщепы с участками ретуши. Среди фаунистических остатков много крупных фрагментов трубчатых костей, встречаются определяемые части суставов. В этом скоплении отсутствуют резцы и практически нет резцовых отщепков.

Производственный комплекс 3 – это скопление вокруг очага на кв. К-5. Сам очаг имел

округлую форму (45 на 45 см) и глубину чуть более 10 см, был сильно поврежден кротовинами. В его заполнении было много крупного костного угля. С северного бортика очажного углубления спускалась длинная плоская необожженная кость. На кв. К-5 при промывке выделено очень много микродебитажа – по видимому, здесь располагалось место, где происходило ретуширование. Практически все микропластинки с притупленным краем сосредоточены в пределах приочажного скопления на кв. Л, К – 6, 7.

Производственный комплекс 4 занимает кв. И-Л – 3, 4. На кв. И-3 наблюдалось сгущение очень крупных фрагментов кости – почти целых трубчатых костей конечностей копытных, – а также очень крупных фрагментов расщепленного кремня. Кремневых находок немного, основные представленные категории – отщепы и первичные сколы. Среди орудий присутствуют МППК, острия и резец.

Производственный комплекс 5 расположен на кв. З-Ж-Е-Д – 4-6 (раскоп 2013 г.). На этом участке выделяется скопление площадью около 5 кв. м., представляющее собой округу небольшого очага или кострища, расположенного на кв. Ж-5. В центральной части скопления прослеживается интенсивная зольность, однако непосредственные границы (контуры) очага выявить не удалось. Пятна интенсивной зольности сконцентрированы на трех небольших участках в рамках одного квадратного метра. Толщина этих пятен 2-3 см, а иногда достигает толщины 5-7 см. В золистом суглинке залежали необожженные кремни и фрагменты кости.

Здесь найдено довольно большое количество орудий, среди которых очень интересна серия острий. Всего в скоплении обнаружено девять острий, четыре из них можно считать наконечниками. Это изделия на толстых в сечении пластинах с симметричной крутой ретушью на краях и плоской двусторонней ретушью на рабочем конце. Все наконечники фрагментированы. В скоплении также много МППК и резцовых отщепков, на окраинах скопления сосредоточены резцы. Выявлено большое количество сколов оживления нуклеусов, встречаются и нуклеусы. В основном они расположены на периферии скопления, на линии Д.

В непосредственной близости от зольного пятна находится несколько «точков». В близком положении к пятнистой зольной поверхности в



центральной части, на кв. Ж-3 – 5 располагалось компактное маленькое скопление – «точок», – где были сосредоточены заготовки – микропластинки, многочисленные сколы оживления нуклеусов и дебитаж. Еще одно индивидуальное скопление с похожим составом находок располагалось на границе кв. Е, Д – 7.

На территории, не входящей в состав крупных производственных объектов, также можно выделить несколько маленьких скоплений находок – на кв. Л-12 и Л, М – 13, 14, С – 5', 6'. Скопление на кв. Л-12 связано с находкой нескольких крупных фрагментов известняка. Наибольший из них, вероятно, мог служить наковаленкой.

Скопление на кв. С – 5', 6' не содержит орудий, наполнено мелкими пластинками и отщепами. Неподалеку, на кв. С-8', обнаружена крупная песчаниковая плитка, назначение которой пока не выяснено.

«Точок» на кв. Л, М – 13, 14, судя по количеству микродебитажа, связан с производством орудий. В скоплении, помимо мелких пластинок, отщепов и чешуек, обнаружена пластинка с участком ретуши.

Работы по аппликации кремневых находок из производственного центра 2 и окружающих скоплений не дали результатов. Встречаются редкие связи предметов в пределах одного дециметра. Связи с находками ПЦ 1 также не прослежены.

Распространение орудий и разнообразных производственных отходов на площади нижнего культурного слоя позволяет судить о различной специализации скоплений, что свидетельствует о разнообразии хозяйственной деятельности, происходившей на стоянке.

Кремневые комплексы нижнего слоя имеют как сходные черты (что естественно) с комплексами вышележащих культурных слоев памятника, так и некоторые отличия, что может быть связано как с временным фактором, так и с различиями в типах поселений.

Так как исследования стоянки Каменная Балка II еще не закончены и продолжаются на ее северо-западном участке, то можно предположить, что мы еще получим новые данные по нижнему слою этого замечательного памятника.

## Библиография:

1. Леонова Н. Б., Несмеянов С. А., Виноградова Е. А., Воейкова О. А., Гвоздовер М. Д., Миньков Е. В., Спиридонова Е. А., Сычева С. А. Палеоэкология равнинного палеолита (на примере комплекса верхнепалеолитических стоянок Каменная Балка в Северном Приазовье). М.: Научный мир, 2006. 342 с.
2. Гвоздовер М. Д. Отчет к открытому листу о раскопках палеолитических памятников в Ростовской области 1959 г. // Архив Института археологии РАН. Р-1 / № 1919. 25 с.
3. Гвоздовер М. Д. Отчет М. Д. Гвоздовер к открытому листу о раскопках верхнепалеолитической стоянки Каменная Балка II в Ростовской области 1960 г. // Архив Института археологии РАН. Р-1 / № 2352. 19 с.
4. Гвоздовер М. Д. Отчет М. Д. Гвоздовер к открытому листу о раскопках верхнепалеолитической стоянки Каменная Балка II в Ростовской области 1961 г. // Архив Института археологии РАН. Р-1 / № 2313. 11 с.
5. Гвоздовер М. Д. Отчет М. Д. Гвоздовер к открытому листу о раскопках верхнепалеолитической стоянки Каменная Балка II в Ростовской области 1962 г. // Архив Института археологии РАН. Р-1 / № 2623. 16 с.
6. Леонова Н. Б. Отчет о работе Донской археологической экспедиции исторического факультета МГУ за 1996 г. // Архив Института археологии РАН. 16 с.
7. Леонова Н. Б. Отчет об исследованиях Донской археологической экспедиции исторического факультета МГУ имени М. В. Ломоносова в Мясниковском районе Ростовской области в 2002 г. // Архив Института археологии РАН. 39 с.
8. Леонова Н. Б. Отчет об исследованиях Донской археологической экспедиции исторического факультета МГУ имени М. В. Ломоносова в Мясниковском районе Ростовской области в 2003 г. // Архив Института археологии РАН. 28 с.
9. Леонова Н. Б. Отчет об исследованиях Донской археологической экспедиции исторического факультета МГУ имени М. В. Ломоносова в Мясниковском районе Ростовской области в 2004 г. // Архив Института археологии РАН. 28 с.
10. Леонова Н. Б. Отчет об исследованиях Донской археологической экспедиции исторического факультета МГУ имени М. В. Ломоносова в Мясниковском районе Ростовской области в 2005 г. // Архив Института археологии РАН. 36 с.
11. Отчет о выполнении археологических полевых работ по открытому листу № 00510 от 14.06.2013 на территории объекта культурного наследия регионального значения «Археологический комплекс “Каменная Балка”», расположенного у хутора Недвиговка Мясниковского района Ростовской области // Архив Института археологии РАН. 48 с.
12. Гвоздовер М. Д. Позднепалеолитические памятники Нижнего Дона // Борисковский П. И., Праслов Н. Д. Палеолит бассейна Днестра и Приазовья // Археология СССР. Свод археологических источников. М.; Л.: Наука, 1964. Вып. А1-05. С. 37–41.
13. Леонова Н. Б., Виноградова Е. А. Микростратиграфия культурного слоя. Возможности интерпретации // Проблемы каменного века Русской равнины. М.: Научный мир, 2004. С. 157–174.
14. Виноградова Е. А. Нижний культурный слой Каменной Балки II // Проблемы археологии каменного века (К юбилею М. Д. Гвоздовер). М.: Дом европейской книги, 2007. С. 248–256.
15. Гвоздовер М. Д. О культурной принадлежности позднепалеолитических памятников Нижнего Дона // Вопросы антропологии. Вып. 27. 1967. С. 82–103.

16. Замятнин С. Н. Палеолит Западного Закавказья. Т. I: Палеолитические пещеры Имеретии // Сборник Музея антропологии и этнографии. М.; Л.: Издательство АН СССР, 1957. Т. 17. С. 432–499.

## References (transliterated):

1. Leonova N. B., Nesmeyanov S. A., Vinogradova E. A., Voeikova O. A., Gvozdover M. D., Min'kov E. V., Spiridonova E. A., Sycheva S. A. Paleoeкологиya ravninnogo paleolita (na primere kompleksa verkhnepaleoliticheskikh stoyanok Kamennaya Balka v Severnom Priazov'e). M.: Nauchnyi mir. 2006. 342 s.
2. Gvozdover M. D. Otchet k otkrytomu listu o raskopkakh paleoliticheskikh pamyatnikov v Rostovskoi oblasti 1959 g. // Arkhiv Instituta arkheologii RAN. R-1 / № 1919. 25 s.
3. Gvozdover M. D. Otchet M. D. Gvozdover k otkrytomu listu o raskopkakh verkhnepaleoliticheskoi stoyanki Kamennaya Balka II v Rostovskoi oblasti 1960 g. // Arkhiv Instituta arkheologii RAN. R-1 / № 2352. 19 s.
4. Gvozdover M. D. Otchet M. D. Gvozdover k otkrytomu listu o raskopkakh verkhnepaleoliticheskoi stoyanki Kamennaya Balka II v Rostovskoi oblasti 1961 g. // Arkhiv Instituta arkheologii RAN. R-1 / № 2313. 11 s.
5. Gvozdover M. D. Otchet M. D. Gvozdover k otkrytomu listu o raskopkakh verkhnepaleoliticheskoi stoyanki Kamennaya Balka II v Rostovskoi oblasti 1962 g. // Arkhiv Instituta arkheologii RAN. R-1 / № 2623. 16 s.
6. Leonova N. B. Otchet o rabote Donskoi arkheologicheskoi ekspeditsii istoricheskogo fakul'teta MGU za 1996 g. // Arkhiv Instituta arkheologii RAN. 16 s.
7. Leonova N. B. Otchet ob issledovaniyakh Donskoi arkheologicheskoi ekspeditsii istoricheskogo fakul'teta MGU imeni M. V. Lomonosova v Myasnikovskom raione Rostovskoi oblasti v 2002 g. // Arkhiv Instituta arkheologii RAN. 39 s.
8. Leonova N. B. Otchet ob issledovaniyakh Donskoi arkheologicheskoi ekspeditsii istoricheskogo fakul'teta MGU imeni M. V. Lomonosova v Myasnikovskom raione Rostovskoi oblasti v 2003 g. // Arkhiv Instituta arkheologii RAN. 28 s.
9. Leonova N. B. Otchet ob issledovaniyakh Donskoi arkheologicheskoi ekspeditsii istoricheskogo fakul'teta MGU imeni M. V. Lomonosova v Myasnikovskom raione Rostovskoi oblasti v 2004 g. // Arkhiv Instituta arkheologii RAN. 28 s.
10. Leonova N. B. Otchet ob issledovaniyakh Donskoi arkheologicheskoi ekspeditsii istoricheskogo fakul'teta MGU imeni M. V. Lomonosova v Myasnikovskom raione Rostovskoi oblasti v 2005 g. // Arkhiv Instituta arkheologii RAN. 36 s.
11. Otchet o vypolnenii arkheologicheskikh polevykh rabot po otkrytomu listu № 00510 ot 14.06.2013 na territorii ob'ekta kul'turnogo naslediya regional'nogo znacheniya «Arkheologicheskii kompleks "Kamennaya Balka"», raspolozhennogo u khutora Nedvigovka Myasnikovskogo raiona Rostovskoi oblasti // Arkhiv Instituta arkheologii RAN. 48 s.
12. Gvozdover M. D. Pozdnepleoliticheskie pamyatniki Nizhnego Dona // Boriskovskii P. I., Praslov N. D. Paleolit basseina Dnepra i Priazov'ya // Arkheologiya SSSR. Svod arkheologicheskikh istochnikov. M.; L.: Nauka, 1964. Vyp. A1-05. S. 37–41.
13. Leonova N. B., Vinogradova E. A. Mikrostratigrafiya kul'turnogo sloya. Vozmozhnosti interpretatsii // Problemy kamennogo veka Russkoi ravniny. M.: Nauchnyi mir, 2004. S. 157–174.
14. Vinogradova E. A. Nizhnii kul'turnyi sloi Kamennoi Balki II // Problemy arkheologii kamennogo veka (K yubileyu M. D. Gvozdover). M.: Dom evropeiskoi knigi, 2007. S. 248–256.
15. Gvozdover M. D. O kul'turnoi prinadlezhnosti pozdnepleoliticheskikh pamyatnikov Nizhnego Dona // Voprosy antropologii. Vyp. 27. 1967. S. 82–103.
16. Zamyatnin S. N. Paleolit Zapadnogo Zakavkaz'ya. T. I: Paleoliticheskie peshchery Imeretii // Sbornik Muzeya antropologii i etnografii. M.; L.: Izdatel'stvo AN SSSR, 1957. T. 17. S. 432–499.