

Трудовые конфликты и материальное положение рабочих на российских текстильных предприятиях в годы Первой мировой войны: анализ архивных материалов

Аннотация: В годы Первой мировой войны сохранение социального мира на предприятии, предупреждение сложных, продолжительных трудовых конфликтов стало одной из приоритетных задач для владельцев и руководителей промышленных предприятий. Многие из них готовы были в разумных пределах идти навстречу требованиям рабочих об улучшении их материального положения. В данной статье, во-первых, выявляется, как требования рабочих, выдвигавшиеся самостоятельно и в ходе стачек, влияли на решения предпринимателей и фабричной администрации об увеличении заработной платы и снижении уровня ее дифференциации; во-вторых, рассматриваются, какие дополнительные меры предпринимало руководство предприятий для улучшения снабжения рабочих предметами первой необходимости в условиях затянувшейся войны; в-третьих, определяется уровень дифференциации заработной платы рабочих-текстильщиков на двух временных срезах (июнь 1914 г. и июнь 1916 г.), что позволяет выяснить, насколько за два военных года изменился этот показатель в зависимости от уровня квалификации рабочих (профессии), возрастной категории (взрослые, подростки, малолетние) и гендерной принадлежности. Исследование построено на основе архивных материалов, позволяющих анализировать трудовые конфликты и материальное положение рабочих в годы Первой мировой войны на микроуровне (на уровне отдельных предприятий). Кроме того, используются статистические методы (в частности, корреляционный анализ). В статье показано, что под влиянием требований рабочих происходило увеличение их заработной платы и снижение уровня ее дифференциации в годы Первой мировой войны. Социальная политика предпринимателей в этот период включала помимо увеличения оплаты труда с учетом растущей дороговизны и другие элементы. Некоторые из них, показавшие свою действенность, брались на вооружение властями, которые пытались выработать действенные меры по поддержанию порядка и дисциплины на промышленных предприятиях, что было особенно актуально в условиях войны.

Annotation: Keeping social peace and preventing complex, lengthy labor conflicts in factories during the years of World War I became one of the crucial priorities of the owners and managers of industrial companies. Many of them were willing within reason to meet the demands of the workers on improving their economic situation. In the first place, the article exposes how the workers' demands, put forward individually or during strikes, were influencing the entrepreneurs and factory administrators' decisions to increase work wages and narrow its differentiation level. Secondly, the author examines which complementary measures were undertaken by the managers in order to provide the workers with items of first necessity in case of the prolongation of the war. Thirdly, the article determines the level of differentiation in textile workers' wages in two periods of time (June 1914 and June 1916) to define how much this indicator changed during two years of war based on workers' qualification level (profession), age category (adults, adolescents, children), and gender. This research is founded on archival material, which permits to analyze labor conflicts and workers' economic condition during the years of World War I on a micro level

Исследование выполнено при финансовой поддержке РФФИ в рамках научного проекта № 13-06-00778

(in a series of individual companies). As well, this study uses statistical methods (including the correlational analysis). The article demonstrates how under the influence of workers' demands there was an increase in their wages and a decrease in their differentiation during World War I. During these years, the welfare policy of enterprises, beside wage increases in correlation to costs of living, included other elements, some of which proved effective and were consequently adopted by the government which sought to develop efficient measures for keeping order and discipline in industrial companies – a particularly critical issue in a time of war.

Ключевые слова: трудовые конфликты, рабочие-текстильщики, Первая мировая война, материальное положение рабочих, дифференциация оплаты труда, коэффициент корреляции, стачки, социальная политика предпринимателей, фабричные лавки, требования рабочих.

Key Words: labor conflicts, textile-workers, World War I, workers' economic condition, differentiation of work wages, correlation index, strikes, enterprise social welfare, factory shop, workers' demands.

Трудовые конфликты на российских промышленных предприятиях начала XX в. чаще всего рассматривались в отечественной историографии как часть протестного движения рабочих, что обуславливало выведение на первый план политической составляющей. Однако, как показывают последние исследования, значительная часть выступлений рабочих не имела политической окраски и сопровождалась выдвижением экономических требований, т. е. являлась собственно трудовыми конфликтами, принимавшими различные формы: от мирных предъятий жалоб, прошений, требований до массовых протестов, стачек, сопровождавшихся остановкой работ. В таких ситуациях значительная доля ответственности как за начало конфликта, так и за его максимально быстрое разрешение лежала на владельцах предприятий и управляющих. В годы Первой мировой войны сохранение социального мира на предприятии, предупреждение сложных, продолжительных конфликтов стало еще более актуальной задачей для владельцев и руководителей предприятий. Многие из них готовы были в разумных пределах идти навстречу требованиям рабочих об улучшении их материального положения. И в данной статье мы выясним, во-первых, как требования рабочих, выдвигавшиеся самостоятельно и в ходе стачек, влияли на решения предпринимателей и фабричной администрации об увеличении заработной платы и снижении уровня ее дифференциации; во-вторых, рассмотрим, какие дополнительные меры предпринимало руководство предприятий для улучшения снабжения рабочих предметами первой необходимости в условиях затянувшейся войны; в-третьих, определим уровень дифференциации заработной платы рабочих-текстильщиков на двух временных срезах (июнь 1914 г. и июнь 1916 г.), что позволит вы-

яснить, насколько за два военных года изменился этот показатель в зависимости от уровня квалификации рабочих (профессии), возрастной категории (взрослые, подростки, малолетние) и гендерной принадлежности. Исследование строится на основе материалов Ярославской Большой мануфактуры (ЯБМ), которая являлась одним из старейших текстильных предприятий России (учреждена в 1722 г. по личному указу Петра I). К началу XX в. основной капитал компании составил 6 млн. руб., а запасной – 1,5 млн. руб. ЯБМ являлась крупнейшим производством в губернии и входила в число самых значительных, высокоприбыльных предприятий России. В 1913 г. на фабрике работали 9280 человек. Материалы, использовавшиеся в данной статье, сохранились в фонде этого предприятия (Ф. 674) в Государственном архиве Ярославской области (ГАЯО), а также в фонде редакции издательства «История фабрик и заводов» (Ф. 7952) Государственного архива Российской Федерации (ГАРФ).

О протестном движении рабочих в рассматриваемый период опубликовано огромное количество работ, характеризующих конфликты (прежде всего стачки), происходившие в различных регионах, отраслях промышленности. Только перечень этих публикаций займет не один десяток печатных листов. Однако в них протестные выступления рабочих явно излишне политизировались, а экономические аспекты конфликтов оставались обычно в стороне. Пересмотр такого подхода начался уже в постсоветский период. Примером является коллективная монография, посвященная трудовым конфликтам и рабочему движению в России на рубеже XIX–XX вв.¹, и работа Ю. И. Кирьянова, посвященная протестному движению рабочих

¹ Трудовые конфликты и рабочее движение в России на рубеже XIX–XX вв. СПб.: Алетейя, 2011.

именно в период Первой мировой войны². В них приводится составленная на основе широкого круга источников динамика рабочих выступлений, в т. ч. трудовых конфликтов, а также показывается механизм возникновения, развития и разрешения отдельных конфликтов между предпринимателями и рабочими. Вопросы о дифференциации зарплаты рабочих на российских промышленных предприятиях в начале XX в. рассматривались в отечественной историографии нечасто, да и то в качестве второстепенных. Это можно объяснить отсутствием систематических данных о динамике заработной платы, охватывающих различные группы рабочих (профессиональные, половозрастные) основных отраслей промышленности в рассматриваемый период. С. Г. Струмилин в 1960-х гг. собрал наиболее полную на сегодняшний день коллекцию динамических данных об оплате труда промышленных рабочих в дореволюционной России³. Однако почти все динамические ряды представляют собой сводные сведения, которые не структурированы по профессиям и половозрастным группам рабочих⁴. Вопросы дифференциации заработной платы рабочих в период дореволюционной индустриализации России рассматриваются в статье Л. И. Бородкина и Т. Я. Валетова, опубликованной в конце 1990-х гг.⁵ Авторы на основе данных о заработной плате рабочих разных профессий пяти крупнейших металлургических и металлообрабатывающих предприятий Санкт-Петербурга за июнь 1914 г. определили уровень дифференциации доходов рабочих в зависимости от уровня их квалификации. Однако прежде изменения, происходившие в сфере дифференциации оплаты труда за годы Первой мировой войны, не сравнивались.

* * *

После вступления России в Первую мировую войну Верховный главнокомандующий и министр внутренних дел издали приказы о пода-

влении любых беспорядков, в т. ч. и конфликтов, возникающих на предприятиях. На значительной части территории России было введено военное положение, а остальные районы были переведены в состояние «чрезвычайной охраны». 7 февраля 1916 г. вступило в силу постановление Совета министров «О действиях правительственных властей для предупреждения и прекращения фабричных забастовок», в котором указывались различные меры наказания для нарушителей порядка на производстве: «Все вообще рабочие предупреждаются о том, что всякое нарушение порядка тотчас же будет подавляемо, лица, препятствующие чем-либо правильному возобновлению работ, немедленно будут подвергаемы аресту и высылке, а рабочие призывного возраста будут подлежать отправке на фронт»⁶. Тем не менее, несмотря на все усилия властей, количество трудовых конфликтов, в т. ч. и их наиболее острой формы – стачек, росло.

Обратимся к общим показателям динамики протестного движения рабочих в годы Первой мировой войны. По подсчетам Ю. И. Кирьянова, которые превышают данные фабричной и горной инспекции на 40–60%, количество стачек в период с 19 июля по 31 декабря 1914 г. составило 170, в 1915 г. – 1928, в 1916 г. – 2417, в январе – 22 февраля 1917 г. – 718⁷. Отметим, что цифры, приведенные для 1915 и 1916 гг., существенно превышают показатели стачечного движения начала XX в.⁸ Центральный промышленный район (ЦПР) в годы Первой мировой войны являлся вторым по размаху стачечного движения регионом после Петрограда. Здесь было сосредоточено значительное количество предприятий текстильной отрасли и заработка рабочих были существенно ниже, чем в Петрограде. Поэтому рабочие данного региона одними из первых ощутили падение реальной заработной платы вследствие роста цен, что привело к увеличению числа экономических стачек с весны 1915 г. Доля стачек в ЦПР в военный период составляла от 20 до 50% от их общего количества по России⁹.

Накануне Первой мировой войны более половины стачечников на предприятиях фабрично-заводской промышленности давали металлисты, а доля текстильщиков лишь немногим пре-

² Кирьянов Ю. И. Социально-политический протест рабочих России в годы Первой мировой войны (июль 1914 г. – февраль 1917 г.). М., 2005.

³ Струмилин С. Г. Очерки экономической истории России. М., 1960. С. 104.

⁴ Исключением являются относительно длинные динамические ряды справочных цен на рабочие руки по шести профессиям строительных рабочих Петербурга.

⁵ Бородкин Л. И., Валетов Т. Я. Измерение и моделирование динамики неравенства в оплате труда промышленных рабочих России в начале XX в. // Компьютер и экономическая история. Барнаул, 1997. С. 8-32.

⁶ Кирьянов Ю. И. Указ. соч. С. 37.

⁷ Кирьянов Ю. И. Указ. соч. С. 19.

⁸ Трудовые конфликты и рабочее движение в России на рубеже XIX–XX вв. С. 117.

⁹ Кирьянов Ю. И. Указ. соч. С. 20.

вышла 28%¹⁰. В 1914 г. это соотношение остается почти неизменным, а в 1915 г. основную массу участников экономических стачек дали именно текстильщики – 44%. В 1916 г. ситуация возвращается к прежней, и металлисты вновь занимают лидирующие позиции в стачечном движении рабочих¹¹. Рост цен на предметы первой необходимости (прежде всего на продовольствие) сделал основным требованием стачечников повышение заработной платы. В 1915 г. доля стачечников, выдвигавших это требование, составила 43%, а в 1916 г. – 54%¹². Кроме того, вскоре это требование стало сопровождаться и другими: продажа предметов первой необходимости по доступным ценам и налаживание снабжения рабочих продуктами. Посмотрим на примере ЯБМ, насколько заметное влияние трудовые конфликты, сопровождавшиеся требованиями улучшения материального положения рабочих, оказывали на решения, принимаемые в этом вопросе руководством предприятий.

* * *

В первые же недели после начала военных действий многие предприятия стали испытывать нехватку рабочей силы, ощутили дефицит сырья и топлива. Наблюдалась текучесть рабочих кадров. Нередко это приводило не только к сокращению, но и к полной остановке производства. В то же время на предприятиях, занимавшихся выпуском отдельных видов армейского снаряжения и получивших правительственные заказы, производство заметно оживилось. К числу последних относилась и ЯБМ.

Следует отметить, что начало войны фабрика встретила в кризисном состоянии. В первые дни марта 1913 г. Алексей Флегонтович Грязнов, бессменный управляющий ЯБМ в 1898–1918 гг., уведомил ярославского губернатора о планируемом в ближайшее время сокращении производства в связи с кризисом, который в тот период переживали российские текстильные предприятия. Положение со сбытом продукции на ЯБМ было действительно серьезным. С 1 января по 1 мая 1913 г. остались непроданными более 20 тыс. пудов пряжи на сумму около полумиллиона рублей. За изделия мануфактуры покупатели давали на 1,5–2 рубля меньше себестоимости¹³.

¹⁰ Кирьянов Ю. И. Указ. соч. С. 22.

¹¹ Кирьянов Ю. И. Указ. соч. С. 22–23.

¹² Кирьянов Ю. И. Указ. соч. С. 26.

¹³ Государственный архив Российской Федерации (ГАРФ). Ф. 7952. Оп. 8. Д. 61. Л. 104.

Такой кризис сбыта мануфактура испытывала впервые.

Начавшаяся Первая мировая война резко изменила положение на ЯБМ. Предприятие не простаивало. Администрация фабрики получила военный заказ и сумела в короткий срок произвести необходимую перестройку производства. Выполнялись заказы интендантского ведомства на рубашечную ткань, палаточное полотно, вату и пр. Кроме того, предприятие поставляло пряжу для 23 частных фирм, также выполнявших военный заказ¹⁴. С 1915 г. на мануфактуре выполнялись военные заказы на производство корпусов для гранат.

Руководство фабрики использовало связи с военным ведомством для получения нужного фабрике топлива, прежде всего жидкого, и сырья. Отвечая на запрос московского уполномоченного председателя Особого Совещания о топливе, управляющий А. Ф. Грязнов отмечал, что фабрика «ни вследствие отсутствия топлива, ни по другим причинам не стояла»¹⁵.

Численность рабочих ЯБМ за военный период не только не сократилась, но благодаря стабильной работе фабрики даже возросла (в отличие от ситуации на многих других предприятиях Ярославской губернии) на 12,8%. Причем численность взрослых мужчин-рабочих в 1916 г. составляла около 82,8% от довоенной. Количество взрослых женщин, работавших на фабрике, возросло в 1,3 раза, подростков – в 1,5 раза, малолетних – в 4,9 раза (см. Таблицу 1).

Таблица 1

Сведения о количестве рабочих, реально трудившихся на фабрике Ярославской Большой мануфактуры (в среднем за год)

Год	Взрослые		Подростки		Малолетние		Всего об. пола
	Муж.	Жен.	Муж.	Жен.	Муж.	Жен.	
1913	4298	4616	230	187	67	13	9411
1914	4217	4976	315	353	107	14	9982
1915	3871	5280	326	314	263	21	10 075
1916	3558	6020	359	288	314	78	10 617

Источник: ГАЯО. Ф. 674. Оп. 1. Д. 8140. Л. 9, 18, 22, 34.

С весны 1915 г. на фоне роста дороговизны началось падение реальной заработной платы, и как следствие рабочие начали требовать увеличения заработка, расценок, квартирных и иных дополнительных выплат. На ЯБМ в 1915 – январе 1917 гг. рабочие 12 раз выдвигали требование

¹⁴ ГАРФ. Ф. 7952. Оп. 8. Д. 70. Л. 49.

¹⁵ Там же. Л. 49.

Прибавки к ставкам оплаты труда рабочих Ярославской Большой мануфактуры, сделанные с начала 1915 г. по июнь 1917 г.

С какого времени	Кому	В каком размере	С какого времени	Кому	В каком размере
до марта 1915	всем рабочим	10%	с мая 1917 (как компенсация при переходе на 8-часовой рабочий день)	всем рабочим, находившимся на сдельной оплате	17%
с 01.04.1915	всем рабочим	10%			
с 01.09.1915	всем рабочим	15%			
с 01.11.1915	всем рабочим	5 коп./день			
с 01.04.1916	всем рабочим	20 коп./день			
с 01.06.1916	всем рабочим	10 коп./день	с 01.07.1917 в связи с «переходом харчевой лавки с цен дешевых на более дорогие, городские»	всем, кроме рабочих механического цеха	210%
с 01.01.1917	всем рабочим	10 коп./день			
с 01.02.1917	всем рабочим	10 коп./день			
с мая 1917	рабочим механического цеха	75%			
				рабочим механического цеха	135%

Источник: ГАРФ. Ф. 7952. Оп. 8. Д. 62. Л. 187, 188, 194; Д. 63. Л. 106, 118-119, 160; Д. 64. Л. 27, 29, 59, 77; ГАЯО. Ф. 674. Оп. 3. Д. 254. Л. 107.

повышения заработной платы без прекращения работ, и лишь однажды это требование сопровождалось стачкой¹⁶. Эта стачка произошла 8–10 августа 1916 г. и носила чисто экономический характер. 28 июля прядильщики потребовали увеличить их заработную плату на 40%, но получили отказ, объявленный всем рабочим 7 августа. На следующее утро началась стачка, в которой участвовало почти 6 тыс. человек, т. е. примерно половина рабочих предприятия. Однако требование так и не было удовлетворено, и 10 августа все участники стачки вернулись к работе под угрозой общего расчета¹⁷.

Нередко, выдвигая требование увеличения заработной платы, рабочие специально подчеркивали, что увеличение дневного заработка должно происходить не в процентном выражении, а на одинаковую для всех сумму (например, не на 10%, а на 20 коп.). Это должно было привести к снижению дифференциации оплаты труда и к поддержке ниже оплачиваемых категорий рабочих.

Помимо этого, по сведениям фабричной конторы, к октябрю 1915 г. по сравнению с предвоенными месяцами цены на предметы первой необходимости в фабричной лавке составляли «прибавку около восьми процентов»¹⁸. Выравнивание же этих цен с городскими с июля 1917 г. сопровождалось, как видим, существенным увеличением зара-

ботка. Таблица 2 показывает, что до ноября 1915 г. делались одинаковые для всех процентные прибавки к основной расценке, что увеличивало абсолютную разницу в оплате труда рабочих разной квалификации. В этот период в фабричную администрацию неоднократно поступали просьбы о том, чтобы эти прибавки составляли одинаковую сумму для всех рабочих, а не процент. И в период с ноября 1915 г. по июнь 1917 г. все рабочие ЯБМ независимо от пола, возраста и выполняемой работы получали одинаковые надбавки. Надо отметить, что с 1 апреля 1916 г. правление попыталось ввести разные прибавки: взрослым мужчинам – по 20 коп., женщинам, подросткам и малолетним – по 15 коп. в день. Но это вызвало протест со стороны рабочих, и правление согласилось на одинаковое для всех увеличение – по 20 коп. в день «на каждый рабочий номер».

Таким образом, руководство ЯБМ осознавало необходимость поддержания материального уровня жизни рабочих в условиях продолжавшейся войны и неуклонного роста цен. Причем можно заметить, что поддерживались в первую очередь наиболее низкооплачиваемые категории рабочих, что должно было привести к снижению дифференциации в оплате труда наиболее высоко- и низкооплачиваемых групп работников. Дальнейшие подсчеты позволят проверить это предположение.

* * *

Нам удалось обнаружить в архиве детальные данные о заработной плате рабочих ЯБМ по всем профессиям и половозрастным группам для двух временных срезов – июнь 1914 г. и июнь 1916 г. Полностью таблицы с этими данными

¹⁶ Мейерович М. Г. Рабочее движение в Ярославской губернии в 1861 – феврале 1917 гг. Хроника. Ярославль, 1995. С. 98-110.

¹⁷ Мейерович М. Г. Указ. соч. С. 108. Отметим, что еще три стачки, состоявшиеся на ЯБМ в годы Первой мировой войны (в декабре 1915 г., сентябре и октябре 1916 г.), сопровождались требованиями уволить одного из мастеров и освободить рабочих, арестованных в ходе августовской стачки 1916 г.

¹⁸ ГАРФ. Ф. 7952. Оп. 8. Д. 62. Л. 195.

приведены в коллективной монографии, посвященной вопросам стимулирования труда текстильщиков в период дореволюционной индустриализации России¹⁹. В рамках каждой половозрастной группы указаны список профессий и для каждой профессии – число рабочих, количество рабочих дней (без учета сверхурочного времени), общая сумма заработка рабочих этой профессии за урочное время. Это позволило высчитать средний дневной заработок для каждой категории рабочих на двух срезах и подсчитать процент его роста за два военных года. Таким образом, появилась возможность на примере крупнейшего текстильного предприятия охарактеризовать изменение дифференциации в оплате труда рабочих ЯБМ в зависимости от уровня их квалификации, возрастной категории и гендерной принадлежности.

Построенные диаграммы рассеяния (рис. 1 и 2) и линия регрессии на них показывают, что чем больше была заработная плата рабочих – как мужчин, так и женщин – в июне 1914 г., тем меньший процент роста она демонстрировала в течение последующих двух лет. Каждая точка на этих диаграммах соответствует одной рабочей профессии. Для рабочих-мужчин мы располагаем сравнимыми данными за оба года по 54, для женщин – по 17 профессиям.

Для рис. 1 уравнение регрессии выглядит следующим образом: $y = 260,71 - 0,53x$, что означает: если средний размер дневного заработка рабочих двух разных профессий различался на 1 коп., то для рабочих с большим заработком процент роста зарплат в среднем был ниже на 0,53%. Коэффициент корреляции имеет среднее по величине значение ($r = -0,61$). На графике мы видим несколько точек, выбивающихся из общей картины и показывающих, что при сравнительно высоком среднем заработке процент прибавки мог быть достаточно высоким. Это характерно для профессий, предполагающих высокий уровень квалификации и наиболее востребованных в условиях продолжающейся войны с учетом перестройки производства на выпуск военных заказов (кузнецы, молотобойцы, токари).

Для рис. 2 уравнение регрессии ($y = 386,96 - 2,16x$) показывает, что если средний размер дневного заработка рабочих двух разных профессий различался на 1 коп., то для рабочих с

большим заработком процент роста зарплат в среднем был ниже на 2,16%. Значение коэффициента корреляции при этом весьма высоко ($r = -0,89$), оно превышает аналогичный показатель для рабочих-мужчин.

Графики на рис. 3 и 4 показывают средний размер заработка рабочих (женщин и мужчин) отдельных профессий в июне 1914 г. и средний размер его роста к июню 1916 г. (в процентах).

Наблюдаем ситуацию, одинаковую для всех профессий: размер дневного заработка женщин в июне 1914 г. существенно меньше, чем у мужчин, но процент прибавки у женщин выше к июню 1916 г. Таким образом, подтверждается тезис о том, что заработок нижеоплачиваемых категорий рабочих (и по профессиональному признаку, и по гендерному) рос несколько быстрее, что снижало уровень дифференциации их доходов в условиях Первой мировой войны.

Это утверждение является справедливым и для другой возрастной категории – подростков мужского и женского пола в отдельности (см. рис. 5, 6 и 7, 8).

Для некоторых «женских» профессий мы располагаем сравнимыми данными по трем возрастным категориям: взрослые, подростки, малолетние (рис. 9). И вновь мы наблюдаем ту же закономерность: средний дневной заработок взрослых растет менее заметно, чем у подростков и малолетних, что приводит к уменьшению дифференциации заработка различных возрастных групп в рамках одной профессии и одной гендерной группы.

* * *

Для количественной оценки неравенства доходов населения применяются различные показатели. И некоторые из них мы можем использовать для определения дифференциации оплаты труда рабочих ЯБМ на основе имеющихся в нашем распоряжении данных. Мы построили кривую Лоренца, которая очень наглядно демонстрирует систему распределения зарплат взрослых рабочих – отдельно мужчин и женщин (рис. 10 и 11). На оси X указана процентная доля рабочих, получающих заработную плату, а на оси Y – их доля в общей сумме заработка, полученного всеми рабочими мануфактуры. Биссектриса показывает некий идеальный вариант, при котором все рабочие имеют одинаковый заработок. Область между биссектрисой и кривой Лоренца указывает на степень неравенства зарплат: чем меньше эта область, тем меньше

¹⁹ Бородин Л., Валетов Т., Смирнова Ю., Шильникова И. «Не рублем единым»: Трудовые стимулы рабочих-текстильщиков дореволюционной России. М.: РОССПЭН, 2010. Приложение 8 (С. 397-424).

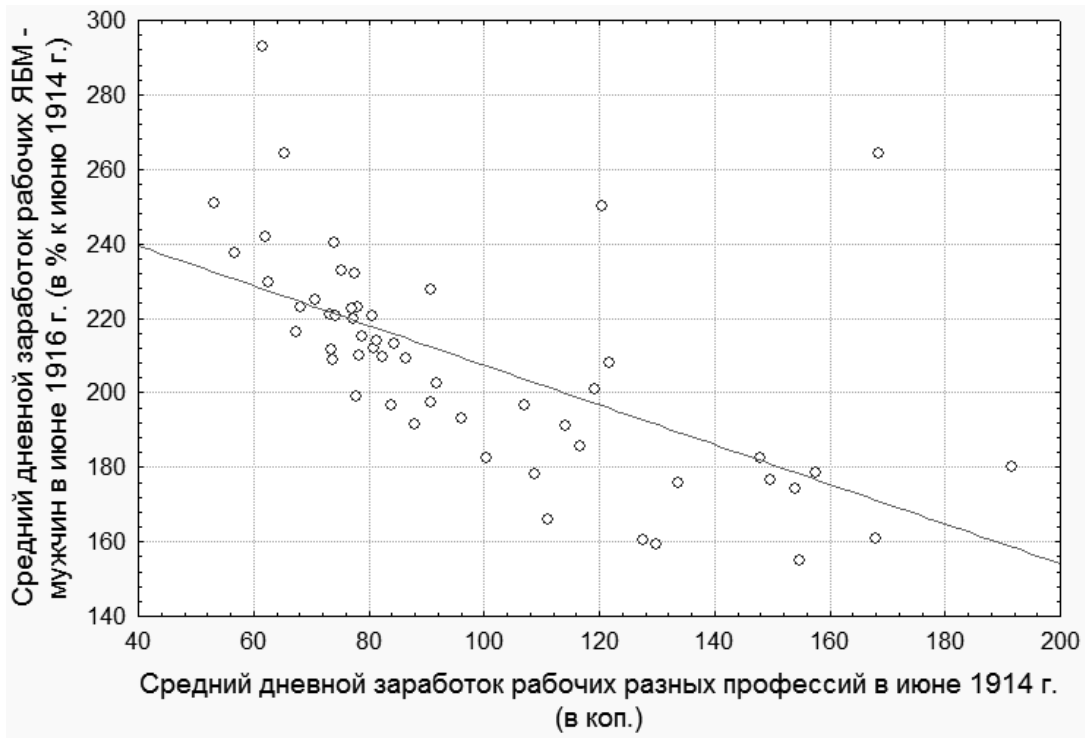


Рис. 1. Корреляция показателей заработной платы рабочих ЯБМ – взрослых мужчин 54 профессий в июне 1914 г. и в июне 1916 г.

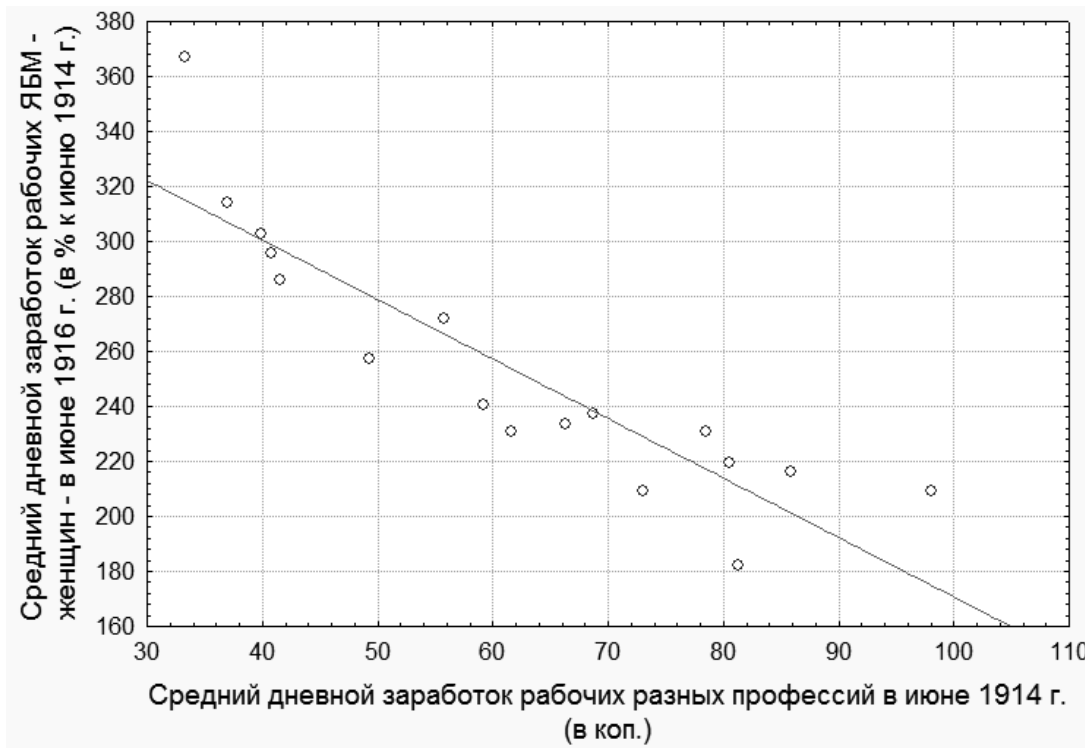


Рис 2. Корреляция показателей заработной платы рабочих ЯБМ – взрослых женщин 17 профессий в июне 1914 г. и июне 1916 г.

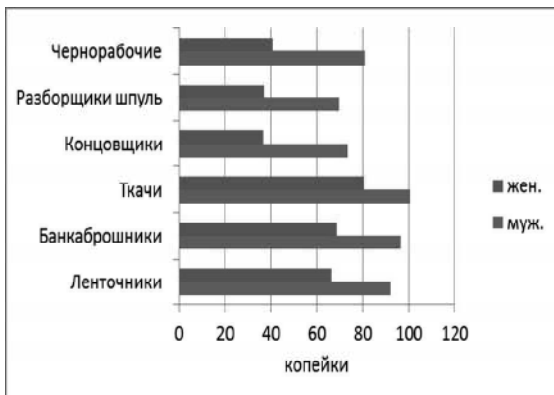


Рис. 3. Средний дневной заработок рабочих ЯБМ в июне 1914 г. (коп.)

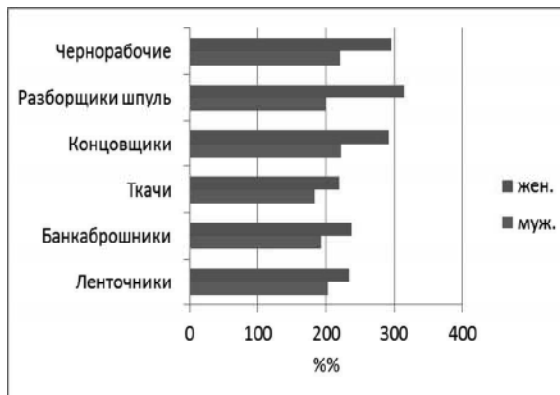


Рис. 4. Средний дневной заработок рабочих ЯБМ в июне 1916 г. (в % к июню 1914 г.)

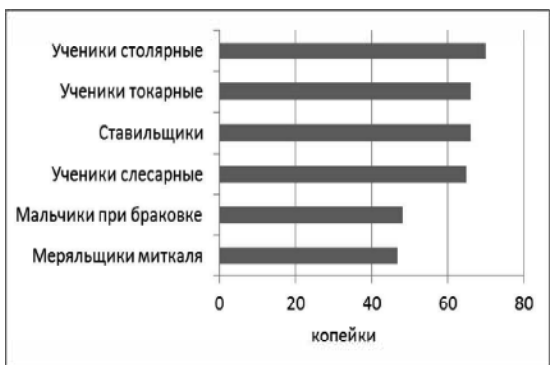


Рис. 5. Средний дневной заработок рабочих ЯБМ – подростков мужского пола – в июне 1914 г. (коп.)

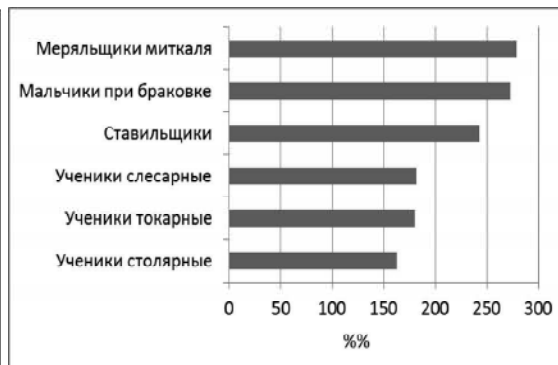


Рис. 6. Средний дневной заработок рабочих ЯБМ – подростков мужского пола – в июне 1916 г. (в % к июню 1914 г.)

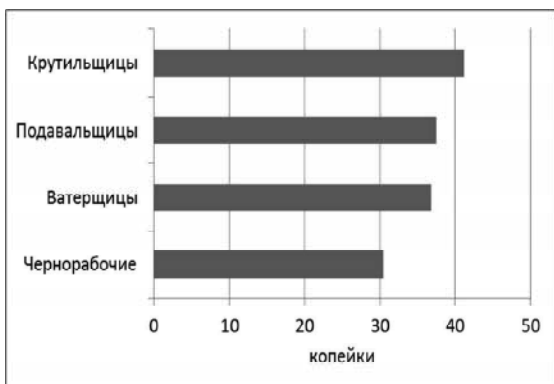


Рис. 7. Средний дневной заработок рабочих ЯБМ – подростков женского пола – в июне 1914 г. (коп.)

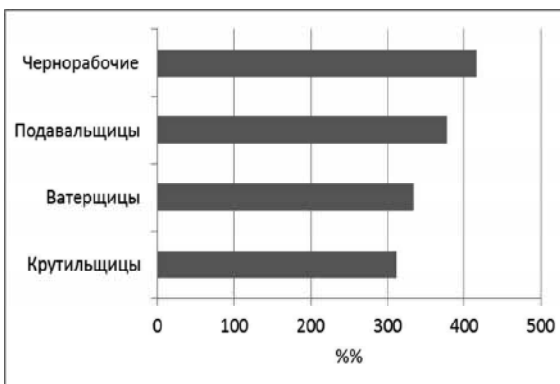


Рис. 8. Средний дневной заработок рабочих ЯБМ – подростков женского пола – в июне 1916 г. (в % к июню 1914 г.)

степень неравенства, и наоборот. Отношение площади этой области к общей площади под диагональю называется индексом Джини, значение которого может колебаться от 0 (полное равенство) до 1 (полное неравенство). Соответственно чем больше значение индекса Джини, тем

сильнее выражено неравенство в оплате труда. Еще одним измерителем неравенства в оплате труда может служить децильный коэффициент: отношение средних заработков 10% самых высокооплачиваемых рабочих к заработкам 10% рабочих с самой низкой зарплатой.

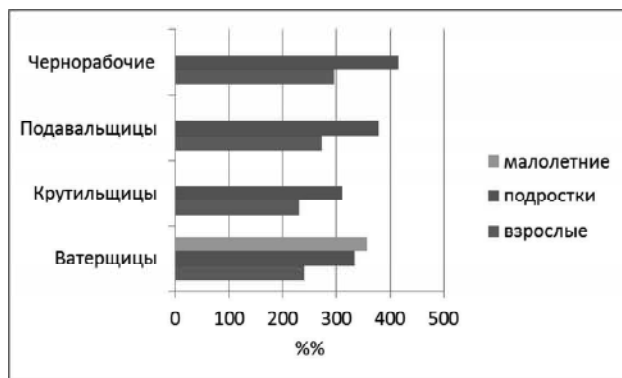


Рис. 9. Средний дневной заработок рабочих ЯБМ – взрослых, подростков и малолетних жен. п. – в июне 1916 г. (в % к июню 1914 г.)

График на рис. 10 позволяет сделать следующие заключения. Степень дифференциации заработной платы рабочих-мужчин на ЯБМ, несмотря на порядок назначения прибавок к зарплате, который предполагал постепенное «подтягивание» низкооплачиваемых категорий работников, почти не изменилась за два военных года. Децильный коэффициент в июне 1914 г. равен 2,69, в июне 1916 г. – чуть меньше (2,62). Коэффициент Джини в июне 1914 г. равен 0,156, в июне 1916 г. его значение даже чуть больше (0,159). На наш взгляд, это объясняется наличием нескольких высокооплачиваемых «мужских» профессий, которые предполагали высокий уровень квалификации и были очень востребованными на ЯБМ. Эти работники получали высокие прибавки к зарплате в годы войны, поскольку от них во многом зависела возможность выполнения военного заказа по производству корпусов для гранат. Сравнивая результаты наших подсчетов с аналогичными показателями, полученными Л. И. Бородкиным и Т. Я. Валетовым, для рабочих металлургической и металлообрабатывающей промышленности («мужских» профессий)²⁰, можно заключить, что уровень дифференциации заработной платы в текстильной отрасли был меньше.

Теперь посмотрим, будет ли отличаться ситуация для женщин-работниц ЯБМ (рис. 11).

График на рис. 11 позволяет сделать вывод о том, что в июне 1914 г. уровень дифференциации оплаты труда женщин на ЯБМ был ниже, чем у мужчин, трудившихся на этой мануфактуре. Однако изменения, происшедшие к июню 1916 г., стали более заметными. Коэффициент Джини в июне

²⁰ Бородкин Л. И., Валетов Т. Я. Измерение и моделирование динамики неравенства в оплате труда... С. 30.

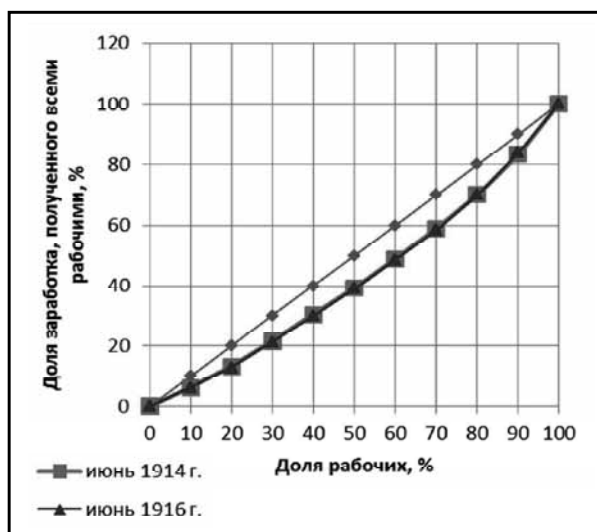


Рис. 10. Кривая Лоренца, рассчитанная по данным о дифференциации оплаты труда рабочих-мужчин на ЯБМ (без учета оплаты сверхурочной работы) в июне 1914 и в июне 1916 гг.

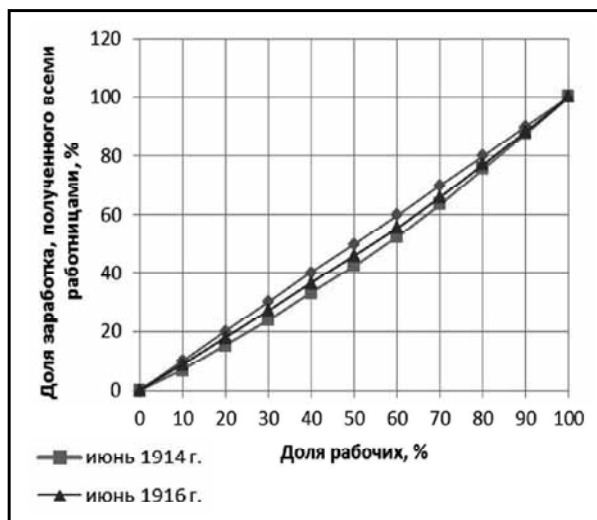


Рис. 11. Кривая Лоренца, рассчитанная по данным о дифференциации оплаты труда рабочих-женщин на ЯБМ (без учета оплаты сверхурочной работы) в июне 1914 и в июне 1916 гг.

1914 г. равен 0,098, в июне 1916 г. – 0,054, децильный коэффициент в июне 1914 г. имеет значение 1,81, в июне 1916 г. – 1,37. Это является свидетельством постепенного выравнивания в оплате труда женщин-работниц разных профессий.

Следует отметить, что, несмотря на увеличение заработной платы рабочих, ее рост не успевал за ростом цен на товары первой необходимости, которые к концу 1916 г. уже почти в 2 раза превышали довоенный уровень.

* * *

Помимо повышения заработной платы в годы Первой мировой войны со стороны рабочих часто возникали и другие требования, а именно: об отпуске миткаля (рубашечной ткани) по фабричной цене и дров по заготовительной цене.

Просьба об отпуске дров по мере возможности исполнялась правлением, а вот в отпуске миткаля было категорически отказано в силу следующих «соображений владельцев фабрики», которые не доводились до сведения рабочих. В период войны заметно участились случаи хищения с предприятия. Прежде всего это касалось миткаля, поскольку получаемого заработка рабочим не хватало на одежду. Управляющий мануфактурой А. Ф. Грязнов отмечал, что, несмотря на установленный «досмотр» рабочих при выходе их из фабрики, они «крадут без всякого зазрения совести»²¹. Причем в первую очередь это относилось к женщинам-работницам, которые находили способы уносить ткани «нередко в количестве до 10 аршин в один прием»²². При «нормальных условиях жизни» (т. е. в довоенный период) фабричная администрация, «считая унос рабочими тканей обычным и притом неизбежным явлением, предпринимала активные меры к изобличению лишь заведомых похитителей». В 1914–1916 гг. «вследствие участвовавших случаев похищения миткаля» руководство ЯБМ «в целях более действенной борьбы с похитителями организовало среди фабричного населения сеть разведывательно-носителей». Так как миткаль, изготовленный на ЯБМ, заметно отличался по своему качеству от миткаля, «имевшегося у местных торговцев мануфактурными товарами, то одним из несомненных признаков похищения миткаля из названной фабрики является наличие этой ткани у заподозренных рабочих». Если бы администрация фабрики разрешила отпускать рабочим миткаль из своих запасов, то тем самым лишила бы себя единственной возможности опровергать объяснения подозреваемых в воровстве, что обнаруженный миткаль был добыт «легальным» способом. Необходимо упомянуть, что правление возбуждало преследование виновных в похищении или присвоении лишь в редких случаях, зачастую они отделялись «конфискацией найденного миткаля или уплатой его стоимости; на худший конец – удалением из числа рабочих»²³.

²¹ Герасимов Н. В., Карасев С. М., Тарасов Е. П. Красный Перекоп. Ярославль, 1972. С. 338.

²² Там же. С. 103.

²³ Там же. С. 103-104.

Несмотря на усиление государственного регулирования деятельности промышленных предприятий, оставалось множество вопросов и проблем, которые приходилось решать непосредственно фабричному руководству для обеспечения стабильной работы предприятия, тем более что война внесла существенные коррективы в систему взаимоотношений администрации с рабочими. Опыт «разрешения рабочего вопроса» на ЯБМ заинтересовал министра внутренних дел А. Н. Хвостова, занявшего этот пост в сентябре 1915 г. и вскоре посетившего Ярославль. По его просьбе в январе 1916 г. губернскими властями на основании записки, подготовленной А. Ф. Грязновым, был составлен подробный отчет о действиях фабричного руководства по снятию напряженности в отношениях между администрацией ЯБМ и рабочими и по предупреждению забастовок в условиях войны. Основное внимание в этой записке было уделено организации продовольственного обеспечения работников мануфактуры, что неслучайно. «Программа внутреннего умиротворения России», выдвинутая А. Н. Хвостовым, предусматривала ограничение деятельности общественных организаций, ослабление рабочего движения, и в качестве основного пункта в ней ставилась задача регулирования продовольственного рынка как способ «потушить самый законный бунт населения, когда нет хлеба»²⁴. Заинтересованность министра внутренних дел была вполне оправданна. Материалы архивных фондов подтверждают, что в продовольственном отношении рабочие Ярославской Большой мануфактуры были обеспечены заметно лучше работников других предприятий во многом «благодаря предусмотрительности» А. Ф. Грязнова²⁵.

В первые годы XX в. А. Ф. Грязнов, только начиная карьеру управляющего крупным текстильным предприятием, сформулировал и при поддержке правления Товарищества реализовал программу «мер улучшения быта рабочих», которая в числе прочего предусматривала стабилизацию цен на продукты, продаваемые рабочим в харчевой лавке Мануфактуры. Ведь зачастую причиной недовольства рабочих и выдвигаемого ими требования о повышении заработной платы было повышение цен на продовольствие. А. Ф. Грязнов предложил разделить продукты,

²⁴ Китанина Т. М. Россия в Первой мировой войне. 1914–1917 гг. Экономика и экономическая политика. Ч. 1. СПб., 2003. С. 105, 106.

²⁵ ГАРФ. Ф. 7952. Оп. 8. Д. 63. Л. 103.

отпускаемые харчевой лавкой, на две группы: главные и второстепенные. Цены на продукты первой группы – хлеб, муку, картофель, капусту, мясо, сахар, молоко и т.п. – предполагалось держать на одном уровне как можно дольше, годами, допуская временами (например, в неурожайные годы) возможность убыточной торговли. Действительно, цены в фабричном магазине в отдельные годы были на 20–25% ниже, чем в городе. В такие периоды обороты лавка приносили Товариществу ЯБМ значительные убытки. Так, в 1907 г. убытки составили более 40 тыс. руб., а в 1908 г. – более 80 тыс. руб.²⁶ Продукты второй группы – чай, овощи, ветчину, колбасы и т. п. – предлагалось продавать с небольшой прибылью, которая должна была использоваться для стабилизации цен в лавке в случае их слишком сильного повышения в силу «каких-либо случайных причин». Руководство предприятия продолжало проводить такую же продовольственную политику и в период Первой мировой войны, хотя это приносило значительные убытки: в 1916 г. до 25 тыс. рублей ежемесячно²⁷, что даже с учетом инфляции существенно больше, чем в довоенные годы. «При таком способе торговли продажа товаров за наличные деньги неприменима, ибо тогда каждый пришедший в лавку, хотя бы даже совершенно для Мануфактуры посторонний, имел право требовать отпуска ему тех или иных товаров» по более низким по сравнению с городскими ценам. Поэтому отпускались товары из фабричной лавки в кредит, «с записью забираемого в выдаваемые лавкой «заборные книжки» и с удержанием стоимости забранных в течение месяца продуктов при выдачах зарплаты». Такой порядок не исключал возможность приобретения рабочими товаров в других лавках, поскольку причитающаяся им заработная плата выдавалась еженедельно, по субботам. В упоминавшейся выше докладной записке губернских властей А. Н. Хвостову, составленной в январе 1916 г., подчеркивалось:

«...лавка Мануфактуры служит в годы нормальных цен регулятором и установителем цен на продукты во всех лавках при фабричной местности, лишенных благодаря этому возможности повышать цены на припасы по своему усмотрению, нисколько в то же время не мешая этим лавкам продавать припасы соответственно низшего качества по более дешевым ценам; в годы

же высоких цен на продукты лавка Мануфактуры является в высшей степени полезным вспомогательным учреждением как для рабочих, облегчая им переживать трудное время дороговизны, так и для администрации Мануфактуры, помогая ей поддерживать на Мануфактуре нормальное течение дел, не осложняемое «выступлениями» и забастовками рабочих на почве повышения заработной платы. Особенно рельефно выяснилась эта вторая полезная сторона фабричной лавки во время текущей войны»²⁸.

Далее в записке отмечалось, что если брать Россию в целом, то можно выделить три способа, которые использовались администрацией фабрично-заводских предприятий для «снабжения рабочего населения пищевыми припасами» как накануне, так и в ходе войны: 1) «предприятие в деле снабжения своих рабочих пищевыми продуктами никакого участия не принимает, предоставляя своим служащим и рабочим покупать требующиеся им продукты где угодно и как угодно»; 2) «предприятие устраивает для своих служащих и рабочих потребительское общество и затем – дело снабжения своего рабочего населения пищевыми продуктами всецело предоставляет ему, этому обществу»; 3) «предприятие учреждает и содержит собственную лавку, из которой и отпускает своим рабочим и служащим пищевые припасы»²⁹.

Оценка достоинств и недостатков применения этих трех способов решения «продовольственного вопроса» на российских промышленных предприятиях в записке дается полностью на основе соображений А. Ф. Грязнова:

«Не вдаваясь в подробности и ограничиваясь наиболее существенным, можно сказать, что если, например, способы эти оценивать с точки зрения тех осложнений, которые получаются в управлении предприятием от продовольствования рабочих, то, конечно, наилучшим из всех способов является первый, а наиболее плохим – третий, при котором на долю администрации предприятия выпадает масса всевозможных хлопот, соединенных и с заготовкою припасов, и с их выбором по качеству и по цене, и с их отпуском по мелочам потребителям, и с контролем, и с борьбой с неизбежными злоупотреблениями и хищениями, и проч. и проч.

Равным образом, если способы снабжения рабочих пищевыми продуктами оценивать с точки зрения необходимости оказывать рабочим со-

²⁶ ГАРФ. Ф. 7952. Оп. 8. Д. 60. Л. 68.

²⁷ Там же. Д. 62. Л. 196.

²⁸ Там же. Д. 63. Л. 130.

²⁹ Там же.

действие в деле их объединения и подготовки к самодеятельности, то, разумеется, наилучшим способом снабжения рабочих пищевыми продуктами является учреждение при предприятии потребительского общества, благодаря которому служащие и рабочие предприятия, собираясь для обсуждения текущих дел общества, вместе с тем мало-помалу подготовляются к объединению и к более широким задачам – самоуправлению.

Но если способы снабжения рабочих пищевыми припасами рассматривать с точки зрения интересов государства, заинтересованного в необходимости поддерживать среди рабочих масс возможно полное спокойствие и довольство, то несомненно, что наилучшим способом продовольствия рабочих фабрично-заводских предприятий является третий способ в той его форме, которая применена на Ярославской Большой мануфактуре, и я полагаю, что если бы способ этот получил возможно широкое распространение среди прочих фабрично-заводских предприятий России, то, конечно, это оказало бы свою долю влияния в деле миротворения рабочих масс России»³⁰.

Решение продовольственного вопроса на ЯБМ действительно можно признать удачным, так как в годы Первой мировой войны снабжение фабричного поселка продуктами было ста-

бильным. Начальник Ярославского губернского жандармского управления в январе 1917 г., сообщая прокурору окружного суда о настроениях в городе, отмечал: «Рабочие такого большого предприятия в Ярославле, как фабрика ЯБМ... в продовольственном отношении обеспечены лучше остальной части населения города... продукты продолжали выдаваться в кредит и каждому рабочему был положен паек»³¹.

Таким образом, на примере одного из крупнейших текстильных предприятий дореволюционной России мы показали, что требования рабочих, выдвигавшиеся самостоятельно и в ходе стачек, влияли на решения владельцев и фабричной администрации об увеличении заработной платы и снижении уровня ее дифференциации в годы Первой мировой войны. Как показывают архивные материалы из фонда ЯБМ, социальная политика предпринимателей в этот период включала помимо увеличения оплаты труда с учетом растущей дороговизны и другие элементы. В частности, опыт регулирования цен в фабричной лавке ЯБМ был взят на вооружение властями, которые пытались выработать действенные меры по поддержанию порядка и дисциплины на промышленных предприятиях, что было особенно актуально в условиях войны.

Библиография:

1. Бородкин Л. И., Валетов Т. Я. Измерение и моделирование динамики неравенства в оплате труда промышленных рабочих России в начале XX в. // Компьютер и экономическая история. Барнаул, 1997. С. 8-32.
2. Бородкин Л., Валетов Т., Смирнова Ю., Шильникова И. «Не рублем единым»: Трудовые стимулы рабочих-текстильщиков дореволюционной России. М.: РОССПЭН, 2010.
3. Герасимов Н. В., Карасев С. М., Тарасов Е. П. Красный Перекоп. Ярославль, 1972.
4. Кирьянов Ю. И. Социально-политический протест рабочих России в годы Первой мировой войны (июль 1914 г. – февраль 1917 г.). М., 2005.
5. Китанина Т. М. Россия в Первой мировой войне. 1914–1917 гг. Экономика и экономическая политика. Ч. 1. СПб., 2003.
6. Мейерович М. Г. Рабочее движение в Ярославской губернии в 1861 – феврале 1917 гг. Хроника. Ярославль, 1995.
7. Струмилин С. Г. Очерки экономической истории России. М., 1960.
8. Трудовые конфликты и рабочее движение в России на рубеже XIX–XX вв. СПб.: Алетейя, 2011.

References (transliterated)

1. Borodkin L. I., Valetov T. Ya. Izmerenie i modelirovanie dinamiki neravenstva v oplate truda promyshlennykh rabochikh Rossii v nachale KhKh v. // Komp'yuter i ekonomicheskaya istoriya. Barnaul, 1997. S. 8-32.
2. Borodkin L., Valetov T., Smirnova Yu., Shil'nikova I. «Ne rublem edinyim»: Trudovye stimuly rabochikh-tekstil'shchikov dorevol'yutsionnoi Rossii. M.: ROSSPEN, 2010.
3. Gerasimov N. V., Karasev S. M., Tarasov E. P. Krasnyi Perekop. Yaroslavl', 1972.
4. Kir'yanov Yu. I. Sotsial'no-politicheskiy protest rabochikh Rossii v gody Pervoi mirovoi voiny (iyul' 1914 g. – fevral' 1917 g.). M., 2005.
5. Kitaniina T. M. Rossiya v Pervoi mirovoi voine. 1914–1917 gg. Ekonomika i ekonomicheskaya politika. Ch. 1. SPb., 2003.
6. Meierovich M. G. Rabochee dvizhenie v Yaroslavskoi gubernii v 1861 – fevrale 1917 gg. Khronika. Yaroslavl', 1995.
7. Strumilin S. G. Ocherki ekonomicheskoi istorii Rossii. M., 1960.
8. Trudovye konflikty i rabochee dvizhenie v Rossii na rubezhe XIX–XX vv. SPb.: Aleteiya, 2011.

³⁰ ГАРФ. Ф. 7952. Оп. 8. Д. 63. Л. 131.

³¹ ГАЯО. Ф. 906. Оп. 4. Д. 1057. Л. 205.