

# Электрический чайник



Электрический чайник Петера Беренса. Модель 1910 г.

# Беренса

Ирина Емельянова

# 1907

1907 год знаменует собой важный этап в истории дизайна: в июне этого года Петер Беренс был назначен художественным директором Объединенной электрической компании (Allgemeine Elektrizitäts-Gesell-

к внешнему виду изделий и даже самих зданий компании. В результате впервые в истории был создан фирменный стиль компании, от графического дизайна бланков до полной линейки продукции. Основа-

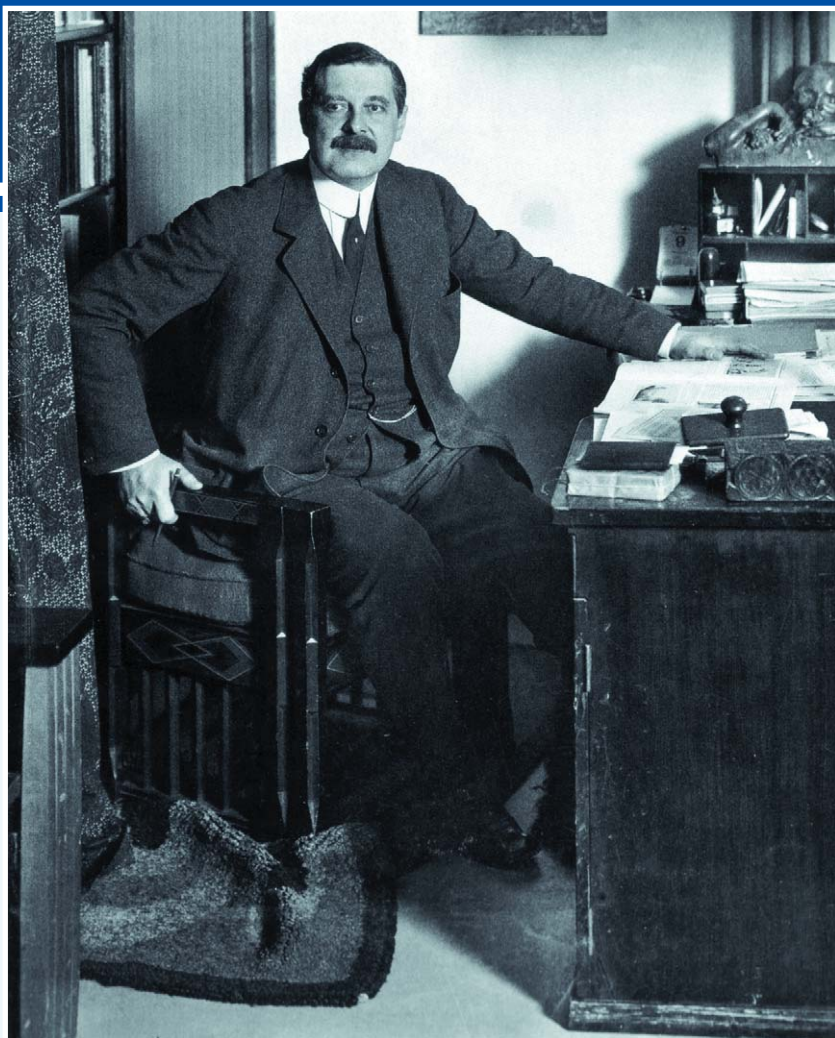
Никогда прежде дизайнер не имел такого влияния на крупном промышленном предприятии, как Беренс в AEG. Он отвечал за все, что так или иначе имело отношение к внешнему виду изделий и даже самих зданий компании. В результате впервые в истории был создан фирменный стиль компании, от графического дизайна бланков до полной линейки продукции.

schaft – AEG) в Берлине, а в октябре в Мюнхене был основан Немецкий Веркбунд (Deutscher Werkbund – Германский союз художественных ремесел и промышленности). Беренс был одним из учредителей Веркбунда, поэтому его работа в AEG воспринималась многими как возможность реализовать идеи союза.

Никогда прежде дизайнер не имел такого влияния на крупном промышленном предприятии, как Беренс в AEG. Он отвечал за все, что так или иначе имело отношение

Реклама электрочайников фирмы AEG.  
Около 1910 г.





Петер Беренс. Фотография Вальдемара Тиценталера. Около 1913 г.

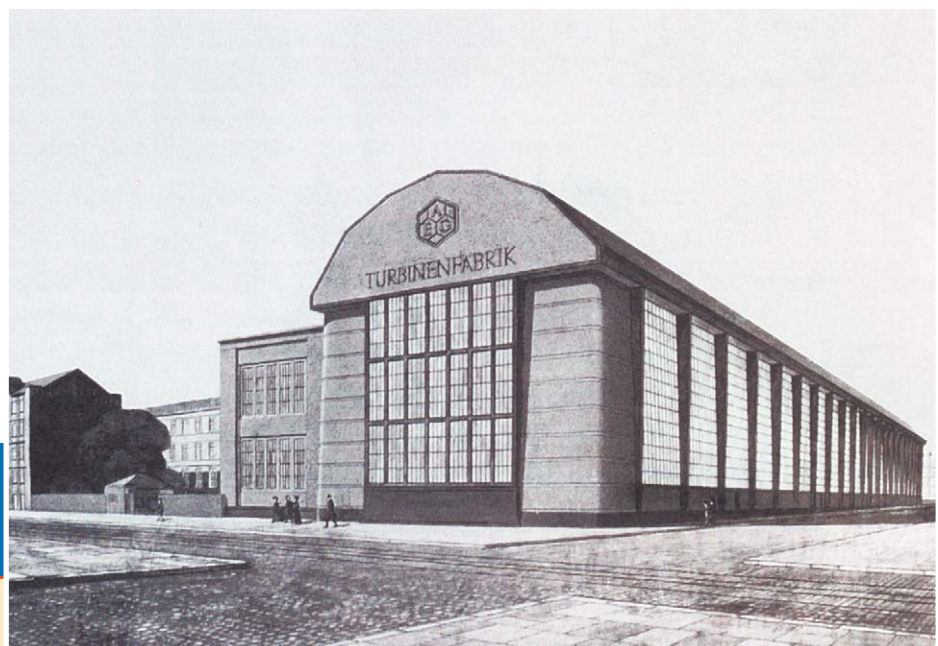
ным примером плодотворного сотрудничества между гениальным инженером и талантливым дизайнером. Считается, что именно Петер Беренс совершил революционный переход «от прикладного искусства к промышленному дизайну, от украшательства к функционализму». Электрический чайник Беренса положил начало многим принципам дизайна XX века. Идеи мастера, его подход к тому, как должен создавать массовый и в то же время красивый продукт, продолжают использоваться и сегодня.

Беренс разработал три основные формы чайника – цилиндрическую, полуовальную и октагоническую, предусмотрев три варианта объема – 0,75; 1,25 и 1,75 литра. Все чайники изготавливались из латуни и меди. Позднее модель латунных чайников стала выпускаться еще и в никелированной версии. В общей сложности Беренс разработал 81 модель чайника, но в производство поступили только 30 из них. Все модели собирались из стандартных элементов, но за счет разного сочетания материалов образцы казались разными.

тели Веркбунда считали, что будущее немецкого дизайна лежит в объединении ремесла и индустрии, в производстве высококачественной машинной продукции, созданной в современной эстетике, проповедовавшей простоту и элегантность. Свою миссию художники и дизайнеры видели в воспитании как производителя, так и потребителя в русле новой эстетики. Именно в результате деятельности Веркбунда в Германии начала XX века стала, например, впервые выпускаться красивая и дешевая мебель, изготовленная промышленным способом, на станках (Maschinenmöbel).

Технологическими разработками художественных замыслов Беренса

занимался русский инженер и изобретатель Михаил Осипович фон Долово-Добровольский, работавший в AEG с 1890-х годов.<sup>1</sup> Электрические чайники Беренса являются прекрас-



Турбинный завод AEG. Берлин, 1908-1909 гг. Архитектор Петер Беренс.

<sup>1</sup> В 1909 году он занял должность директора AEG.

Электрический чайник Петера Беренса.  
Модель 1908 г.

**Внизу:**

Страница с электрическими чайниками  
из каталога продукции AEG на 1910 г.



В чайнике Беренса соединились новейшие идеи в области дизайна и технологические достижения индустриальной эпохи. При всей минималистичности он является настоящим произведением искусства, каждый элемент которого буквально «кричит» о мастерстве и великолепном эстетическом вкусе своего создателя. Собственно, Беренс и стремился к тому, чтобы массовый продукт выглядел как эксклюзивное, авторское изделие, но при этом был доступен каждой семье. К сожалению, полностью осуществить эту идею в те годы не удалось.

Цена чайников Беренса оказалась слишком высокой, и идея внедрения в массы хорошего вкуса с помощью дизайна была реализована лишь отчасти.

Беренс стремился к тому, чтобы массовый продукт выглядел как эксклюзивное, авторское изделие, но при этом был доступен каждой семье. К сожалению, полностью осуществить эту идею в те годы не удалось. Цена чайников Беренса оказалась слишком высокой, и идея внедрения в массы хорошего вкуса с помощью дизайна была реализована лишь отчасти.

## ELEKTRISCHE TEE- UND WASSERKESSEL

NACH ENTWÜRFEN VON PROF. PETER BEHRENS



Messing vernickelt, streifenartig gehämmert  
runde Form

PL Nr	Inhalt ca. l	Gewicht ca. kg	Preis Mk.
3581	0,75	0,75	19,—
3591	1,25	1,0	22,—
3601	1,75	1,1	24,—



Kupfer streifenartig gehämmert  
runde Form

PL Nr	Inhalt ca. l	Gewicht ca. kg	Preis Mk.
3584	0,75	0,75	20,—
3594	1,25	1,0	24,—
3604	1,75	1,1	26,—



Messing streifenartig gehämmert  
runde Form

PL Nr	Inhalt ca. l	Gewicht ca. kg	Preis Mk.
3582	0,75	0,75	19,—
3592	1,25	1,0	24,—
3602	1,75	1,1	25,—

## ALLGEMEINE ELEKTRICITÄTS-GESELLSCHAFT

ABT. HEIZAPPARATE