

---

---

# КЛЮЧИ ТВОРЧЕСТВА

---

А.А. Машошина

## РОЛЬ КРЕАТИВНОСТИ ЛИЧНОСТИ В ПОСТРОЕНИИ ЖИЗНЕННОГО ПУТИ (методические аспекты)

---

**Аннотация.** В работе описывается методика исследования для выявления взаимосвязей между характеристиками субъективной картины жизненного пути и креативности в интересах разработки рекомендаций по формированию успешных (в широком смысле) личностей. Первым этапом разработки методики исследования было формирование группы респондентов для тестирования. В основу методики была положена идея проанализировать взаимосвязи характеристик креативности и СКЖП у представительной группы успешных личностей. Вторым сложным аспектом разработки методики исследования явился выбор методик тестирования респондентов. На базе выбранных методик был разработан удобный для заполнения опросник на 25 листах и подробная инструкция как отвечать на вопросы опросника. Т.е. другими словами, идея состоит в том, чтобы статистически обобщить опыт состоявшихся (а значит креативных в широком смысле) личностей по построению своего жизненного пути. Чтобы вызвать респондентов при ответах на вопросы на максимальную откровенность, были приняты меры по сохранению конфиденциальности ответов.

**Ключевые слова:** методика, СКЖП, креативность, личностная креативность, дивергентное мышление, значимые события, успешность, биографическая анкета, причинно-следственный анализ, целевой анализ.

### Введение

В современной психологии остро стоит вопрос о путях формирования успешных (в широком понимании этого слова) личностей. Многие как российские, так и зарубежные исследователи занимаются решением этой проблемы, среди них К.А. Абульханова-Славская, Б.Г. Ананьев, А.В. Брушлинский, В.Н. Дружинин, С.Л. Рубинштейн, Н.Ю. Хрящева, Т.М. Amabile, J. Baer, R.A. Beghetto, A. Jonathan, J.C. Kaufman, K.H. Kim, C.J. Lassig, A. Ronald, R.K. Sawyer.

В ряде исследований установлена тесная связь успешности личности с её креативностью (также в широком понимании этого слова). Это позволяет сделать вывод о целесообразности формирования успешных личностей через развитие их креативности на жизненном пути, проявляющейся в способности совершать выбор и осуществлять планы в соответствии со своими желаниями и возможностями.

Понятие креативности личности на жизненном пути во многом абстрактное, поэтому с целью выработки практических рекомендаций по её развитию представляет интерес выявление взаимосвязи креативности с характеристиками, непосред-

ственно связанными с построением человеком своей жизни — это характеристики субъективной картины жизненного пути.

Для достижения цели работы — выявления взаимосвязей между характеристиками СКЖП и креативностью в интересах разработки рекомендаций по развитию креативности — потребовалось разработать оригинальную методику исследования.

### Методика исследования

Первым этапом разработки методики исследования было формирование группы респондентов для тестирования. В основу методики была положена идея проанализировать взаимосвязи характеристик креативности и СКЖП у представительной группы успешных личностей. Т.е. другими словами, статистически обобщить опыт состоявшихся (а значит креативных в широком смысле) личностей по построению своего жизненного пути. Причём успешность в данном исследовании следует понимать в широком смысле — как субъективное психологическое благополучие человека. Успешными могут быть люди разных возрастов, профессий, пола.

Однако формирование такой группы представляет собой самостоятельную весьма непростую задачу. После рассмотрения различных вариантов была выдвинута гипотеза, что наибольшая концентрация успешных личностей наблюдается в научно-исследовательских организациях, т.е. среди людей заведомо творческих. В результате было принято решение включать в испытуемую группу сотрудников научно-исследовательских организаций, отвечающих двум критериям — наличие учёной степени (либо высокой научной должности) и наличие семьи. Для повышения общности результатов исследования группа должна формироваться из сотрудников, как минимум, двух научно-исследовательских организаций разного профиля — технического и гуманитарного. В дальнейшем правильность идеи формировать группу испытуемых описанным способом подтвердилась: 94% респондентов по объективным и субъективным критериям оказались успешными личностями.

Вторым сложным аспектом разработки методики исследования явился выбор методик тестирования респондентов.

Были изучены разные варианты проведения исследования. В плане изучения СКЖП были рассмотрены 2 варианта:

- на основе теоретического анализа выделить характеристики СКЖП и подобрать методики для каждой характеристики в отдельности;
- изучить СКЖП комплексно.

Первый вариант удобен для оценки характеристик СКЖП, но не позволяет сделать вывод о сформированности СКЖП в целом. Поэтому было решено использовать методику «Каузометрия» А.А. Кроник<sup>1</sup> как хорошо операционализированную и опробованную и позволяющую получить наиболее полную картину о СКЖП и её характеристиках. В дополнение к «Каузометрии» была использована биографическая анкета, разработанная автором.

Поскольку для поставленной цели исследования требовалось изучить креативность в разных её аспектах, было решено использовать две комплексные методики: «Проективную методику диагностики дивергентного мышления» (ПМДДМ) Е.Л. Солдатовой<sup>2</sup> и «Диагностику личностной кре-

ативности» Е.Е. Туник<sup>3</sup>. Эти методики позволили не только оценить стандартные параметры креативности, но и детально изучить характеристики креативной личности и направления проявления креативности человеком.

Методики заполнялись респондентами самостоятельно (это будет пояснено далее), поэтому методики «Каузометрия» (автор А.А. Кроник) потребовалось модифицировать.

Таким образом, в результате рассмотрения большого количества известных методик для исследования были выбраны:

- «Каузометрия» (автор А.А. Кроник);
- Биографическая анкета (разработана автором);
- «Проективная методика диагностики дивергентного мышления» (ПМДДМ) (автор Е.Л. Солдатова);
- «Диагностика личностной креативности» (автор Е.Е. Туник).

**«Каузометрия» А.А. Кроник** — биографический метод исследования, предназначенный для глубинной диагностики субъективной картины жизненного пути и психобиографических характеристик личности. Каузометрические показатели являются характеристиками СКЖП. Методика каузометрии была модифицирована для возможности самостоятельного заполнения бланков участника исследования и включала следующие этапы:

- 1) формирование списка наиболее важных событий своего прошлого, настоящего и будущего;
- 2) датирование событий;
- 3) ранжирование событий по важности «для себя», т.е. определение личной значимости событий, и ранжирование событий по важности «для других», т.е. определение социальной значимости событий;
- 4) обозначение сфер принадлежности событий;
- 5) причинно-следственный анализ межсобытийных связей;
- 6) целевой анализ межсобытийных связей.

Поскольку не все каузометрические показатели подходят для статистической обработки, применительно к проводимому исследованию были выбраны следующие из них: 1) коэффициент зрелости; 2) мотивационная насыщенность прошлого, насто-

<sup>1</sup> Кроник А.А., Ахмеров Р.А. Каузометрия: Методы самопознания, психодиагностики и психотерапии в психологии жизненного пути. М.: Смысл, 2008. 294 с.

<sup>2</sup> Солдатова Е.Л. Проективная методика диагностики дивергентного мышления // Вестник практической психологии образования. Научно-методический журнал. 2005. № 2(3). С. 119–125.

<sup>3</sup> Туник Е.Е. Диагностика личностной креативности // Социально-психологическая диагностика развития личности и малых групп: сборник / Н.П. Фетискин, В.В. Козлов, Г.М. Мануйлов. М., 2002. С. 59–64.

ящего, будущего и общая мотивационная насыщенность; 3) преобладающие сферы; 4) личная и социальная значимость событий; 5) преобладающие связи; 6) рациональность; 7) уверенность; 8) конфликтность; 9) стратегичность; 10) виды жизненных планов; 11) виды жизненных обстоятельств.

*Коэффициент взрослости* — соотношение психологического и хронологического возрастов, удобен для сравнения психологического возраста людей разных хронологических возрастов, находящихся в одной группе. При  $K_v < 100\%$  человек психологически моложе, при  $K_v > 100\%$  — старше, при  $K_v = 100\%$  соответствует своим годам. Психологический возраст — произведение показателя реализованности и ожидаемой продолжительности жизни, делённое на 100%. Показатель реализованности определяется через соотношение насыщенности важными событиями прожитых лет и ожидаемой человеком суммарной насыщенности жизни в целом. Чем больше удельный вес прошлого в картине жизни, тем выше реализованность, тем больше значимых событий жизни уже произошло. Показатель может принимать значения от 0 до 100 %.

*Мотивационная насыщенность* показывает процент наполненности картины жизни мотивационными связями (причинные и целевые связи между значимыми событиями жизни) в прошлом, настоящем и будущем. Для получения этого показателя подсчитывается количество всех связей между событиями прошлого, настоящего, будущего, затем эти показатели суммируются (получается общая мотивационная насыщенность) и вычисляется процентное соотношение связей.

Каждое из выделенных участниками исследования событий жизни относится к одной из жизненных *сфер*: внутренний мир (мысли, чувства, ценности); семья и быт; досуг, общение, хобби; работа и учёба; здоровье; жизнь страны и общества; природа. Далее определяется, к какой сфере относится наиболее *лично значимое* и *социально значимое*, по мнению опрошиваемого, событие.

Выделяются следующие сферы принадлежности событий:

В — изменение во внутреннем мире (в мыслях, чувствах, ценностях);

С — изменение в семье и/или быту;

Д — изменения в сфере досуга, общения, хобби;

Р — изменение в работе или учёбе;

З — изменение в состоянии здоровья;

О — изменение в жизни страны или общества;

П — изменение в природе.

Жизненная программа — разумное или неразумное использование человеком благоприятных или неблагоприятных жизненных обстоятельств в планах достижения цели или избегания неудачи — является важной составляющей субъективной картины жизненного пути.

Критериями оптимальной жизненной программы выступают следующие каузометрические показатели: рациональность, стратегичность, уверенность и конфликтность. *Рациональность* — степень соответствия причинных и целевых связей между двумя событиями. *Стратегичность* — среднее значение хронологических интервалов связей между событиями, т.е. масштабность жизненных замыслов. *Уверенность* — степень категоричности суждений о вероятности межсобытийных связей (процент ответов «конечно» и «независимо» среди всех ответов обследуемого в процедурах причинного и целевого анализа). *Конфликтность* — представленность в жизненной программе негативных межсобытийных связей (доля негативных связей («вопреки», «избежать») в общей сумме всех имеющихся). В этих показателях операционализируются соответствующие понятия: разумность (рациональность), масштабность жизненных целей (стратегичность) и гибкость планов (уверенность, конфликтность).

Единицей анализа жизненной программы выступает межсобытийная причинно-целевая связь в субъективной картине жизненного пути. Пара событий, связанных отношением «цель-средство» — это конкретный жизненный *план*. Пара событий, связанных отношением «причина-следствие» — это жизненное *обстоятельство*. Сначала определяются преобладающие связи в СКЖП: причинно-следственные или целе-средственные. Выделяют 6 видов жизненных планов и 6 видов жизненных обстоятельств. Виды жизненных планов: непродуманные желания; непродуманные опасения; продуманные разумные достижения; продуманные неразумные достижения; продуманные разумные избегания; продуманные неразумные избегания. Виды жизненных обстоятельств: неиспользуемые благоприятные неиспользуемые неблагоприятные; используемые благоприятные разумные; используемые неблагоприятные неразумные; используемые благоприятные неразумные.

Если жизненная программа является продуктом творческой деятельности человека как субъекта жизни, то в характеристиках программы отражаются и особенности человека как субъекта жизни.

### **Биографическая анкета**

Анкета включала в себя 11 вопросов, направленных на выявление следующих фактов биографии испытуемых:

- 1) возраст;
- 2) место рождения;
- 3) переезды из города в город;
- 4) семейное положение;
- 5) наличие детей;
- 6) профессия;
- 7) изменение профессии;
- 8) занятия и увлечения;
- 9) наличие взаимопонимания в семье;
- 10) важнейшие достижения в жизни;
- 11) главные ценности в жизни людей;

Ответы на открытые вопросы по поводу занятий и увлечений, важнейших достижений в жизни и главных ценностей в жизни людей были проанализированы и разбиты по группам. Были выделены следующие группы занятий и увлечений: 1) туризм; 2) искусство; 3) спорт; 4) познание; 5) природа; 6) общение; 7) созидание. Важнейшие достижения в жизни произошли у представителей обследуемой группы в следующих сферах: 1) семья; 2) творчество; 3) карьера; 4) общественное положение; 5) достижение душевного равновесия; 6) достижения в будущем; 7) преодоление трудностей. В качестве главных ценностей в жизни людей были выделены: 1) семья; 2) здоровье; 3) трудовая деятельность; 4) личные качества, гармония; 5) свобода; 6) успешность, самодостаточность, реализация способностей; 7) история.

### **«Проективная методика диагностики дивергентного мышления» (ПМДДМ)**

**Е.Л. Солдатовой**

Методика ПМДДМ включает 14 субтестов и направлена на исследование творческих (креативных) способностей и творческих достижений личности.

ПМДДМ направлена на выявление параметров креативности, таких как 1) беглость — количество ответов на задания; 2) гибкость — количеству категорий, к которым относятся ответы на задания; 3) продуктивность — качество ответов на задания (семантическая, невербальная, символическая, поведенческая).

Проективная методика диагностики дивергентного мышления (ПМДДМ) разработана как модификация тестовой батареи Дж. Гилфорда для диагностики дивергентного мышления. Наряду с классическими параметрами беглость, гибкость и

оригинальность, в методике используется новый фактор — продуктивность, определяющий значимость идеи. Диапазон применения методики: от 14 лет и старше.

Стандартизация ПМДДМ проводилась на выборке подростков и старшекласников — 950 учеников 8–11 классов. Методика прошла проверку на валидность и надёжность. Для определения критериальной валидности был использован метод сравнения двух выборок, выделенных по внешнему критерию. В качестве внешнего критерия использовалась экспертная оценка творческой одарённости учащихся — экспертами выступали учителя. Конструктивная валидность ПМДДМ устанавливалась методом внутренней согласованности. Необходимым показателем для характеристики любой методики, для теста с параллельными формами является тождество форм между собой по средним величинам и стандартным отклонениям каждого субтеста. Результаты исследования показали, что все формы методики практически тождественны друг другу, так максимальное отличие средних величин не превышает 0,8 балла. И, наконец, тест — ретестовая надёжность теста была обеспечена путём повторного обследования испытуемых с помощью параллельных форм теста спустя 6 месяцев после первого обследования.

ПМДДМ включает следующие задания по четырём сериям: вербальной, невербальной, цифровой, абстрактной.

Обработка результатов и их интерпретация достаточно схематизированы, что позволяет довольно объективно и однозначно оценить результаты экспериментатору. Каждое задание оценивается по 4 основным факторам: 1) беглость; 2) гибкость; 3) продуктивность; 4) оригинальность. Оценка за беглость ставится за количество адекватных ответов. Неадекватным считается ответ, который не удовлетворяет требованиям задания и инструкции. Гибкость оценивается по количеству категорий, к которым принадлежит тот или иной ответ. Для каждого задания составлен список категорий. Каждой категории в зависимости от ее «веса» присвоен балл, таким образом, определяется продуктивность ответов. Разные ответы, соответствующие одной категории засчитываются только один раз. Каждая категория может получить от 0 до 2 баллов. Так 0 баллов присваивается ответу в случае, если ответ обусловлен непосредственной ассоциацией вызванной общепринятыми основными свойствами и функциями предметов или явлений.



1 балл ставится за «опосредованные» ответы. Когда ответ обусловлен ассоциацией на несущественные, нефункциональные признаки. 2 балла оценивают ответы, которые учитывают переносный смысл. Если ответ встречается реже 1% случаев, то он может быть признан оригинальным. В этом случае добавляется еще 1 балл. Общие оценки по факторам беглость, гибкость, оригинальность, продуктивность начисляются при сложении этих категорий по каждому из 14 заданий. Следующим шагом в обработке результатов является подсчет суммарных значений по вербальной, невербальной, цифровой, абстрактной сериям отдельно.

### **«Диагностика личностной креативности» Е.Е. Туник**

Данная методика позволяет определить четыре особенности творческой личности: любознательность (Л); воображение (В); сложность (С) и склонность к риску (Р), а также общий показатель личностной креативности, полученный путём суммирования всех четырёх.

Основные критериальные проявления исследуемых факторов:

**Любознательность.** Субъект с выраженной любознательностью чаще всего спрашивает всех и обо всем, ему нравится изучать устройство механических вещей, он постоянно ищет новые пути (способы) мышления, любит изучать новые вещи и идеи, ищет разные возможности решения задач, изучает книги, игры, карты, картины и т. д., чтобы познать как можно больше.

**Воображение.** Субъект с развитым воображением: придумывает рассказы о местах, которые он никогда не видел; представляет, как другие будут решать проблему, которую он решает сам; мечтает о различных местах и вещах; любит думать о явлениях, с которыми не сталкивался; видит то, что изображено на картинах и рисунках, необычно, не так, как другие; часто испытывает удивление по поводу различных идей и событий.

**Сложность.** Субъект, ориентированный на познание сложных явлений, проявляет интерес к сложным вещам и идеям; любит ставить перед собой трудные задачи; любит изучать что-то без посторонней помощи; проявляет настойчивость, чтобы достичь своей цели; предлагает слишком сложные пути решения проблемы, чем это кажется необходимым; ему нравятся сложные задания.

**Склонность к риску.** Проявляется в том, что субъект будет отстаивать свои идеи, не обращая

внимания на реакцию других; ставит перед собой высокие цели и будет пытаться их осуществить; допускает для себя возможность ошибок и провалов; любит изучать новые вещи или идеи и не поддается чужому мнению; не слишком озабочен, когда одноклассники, учителя или родители выражают свое неодобрение; предпочитает иметь шанс рискнуть, чтобы узнать, что из этого получится.

При оценке данных опросника используются четыре фактора, тесно коррелирующие с творческими проявлениями личности. Они включают Любознательность (Л), Воображение (В), Сложность (С) и Склонность к риску (Р). Мы получаем четыре «сырых» показателя по каждому фактору, а также общий суммарный показатель.

В данном случае определение каждого из четырех факторов креативности личности осуществляется на основе положительных и отрицательных ответов, оцениваемых в 2 балла, частично совпадающих с ключом (в форме «может быть»), оцениваемых в 1 балл, и ответов «не знаю», оцениваемых в -1 балл.

Этот опросник разработан для того, чтобы оценить, в какой степени способными на риск (Р), любознательными (Л), обладающими воображением (В) и предпочитающими сложные идеи (С) считают себя испытуемые. Из 50 пунктов 12 утверждений относятся к любознательности, 12 — к воображению, 13 — к способности идти на риск, 13 утверждений — к фактору сложности. Если все ответы совпадают с ключом, то суммарный «сырой» балл может быть равен 100, если не отмечены пункты «не знаю». Если испытуемый дает все ответы в форме «может быть», то его «сырая» оценка может составить 50 баллов в случае отсутствия ответов «не знаю». Конечная количественная выраженность того или иного фактора определяется путем суммирования всех ответов, совпадающих с ключом, и ответов «может быть» (+1) и вычитания из этой суммы всех ответов «не знаю» (-1 балл). Чем выше «сырая» оценка человека, испытывающего позитивные чувства по отношению к себе, тем более творческой личностью, любознательной, с воображением, способной пойти на риск и разобрататься в сложных проблемах, он является; все вышеописанные личностные факторы тесно связаны с творческими способностями. Могут быть получены оценки по каждому фактору теста в отдельности, а также суммарная оценка.

На базе этих методик был разработан удобный для заполнения опросник на 25 листах и

подробная инструкция, как отвечать на вопросы опросника. Чтобы вызвать респондентов при ответах на вопросы на максимальную откровенность, были приняты меры по сохранению конфиденциальности ответов. Надо заметить, что это сыграло весьма положительную роль при проведении тестирования.

### Процедура исследования

В соответствии с описанной методикой исследования были организованы следующим образом.

К исследованию в качестве респондентов были привлечены сотрудники высокотехнологичного приборостроительного предприятия ОПК Государственного научного центра РФ ОАО «Концерн «ЦНИИ «Электроприбор» и одного из ведущих медицинских учреждений Санкт-Петербурга ФГБОУ ДПО «Санкт-Петербургский институт усовершенствования врачей-экспертов» Минтруда России. К исследованию приглашались специалисты, отвечающие выше приведенным критериям. Всего в исследовании приняли участие 92 человека в возрасте от 36 до 75 лет, среди которых:

- представителей технических специальностей — 58 (9 докторов наук, 18 кандидатов наук, 5 начальников секторов, 26 ведущих инженеров), из них мужчин — 46, женщин — 12;
- представителей медицинских специальностей — 34 (5 докторов наук, 16 кандидатов наук, 13 врачей высшей квалификации), из них мужчин — 14, женщин — 20.

Гистограмма распределения респондентов по возрастам приведена на рисунке 1.

Поскольку все респонденты являлись весьма занятыми людьми, собрать которых в одном месте на длительное время не представлялось возможным, каждому из них вручался запечатанный (для сохранения конфиденциальности) пакет с опросником внутри. Респондент мог работать с ним в удобное для него время и после выполнения всех заданий опросника также в запечатанном обезличенном конверте возвращал его экспериментатору.

Всего процесс работы с респондентами занял более года.

Все ответы респондентов (в том числе приведенные в графической форме) вводились в компьютер. Для их обработки в соответствии с разработанной методикой использовался пакет компьютерных программ для статистической обработки данных PASW Statistics 18.0.

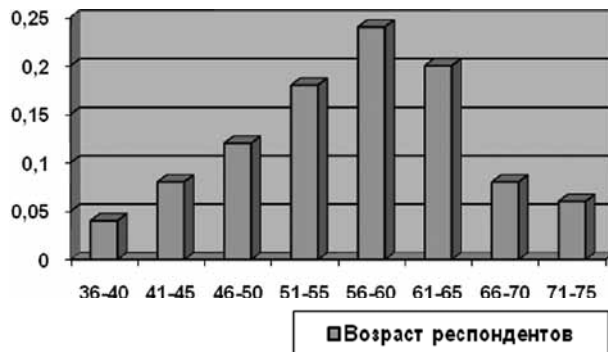


Рисунок 1. Распределение респондентов по возрастам

Между параметрами креативности, полученными по методикам «Проективная методика диагностики дивергентного мышления» (ПМДДМ) Е.Л. Солдатовой и «Диагностика личностной креативности» Е.Е. Туник, и характеристиками СКЖП, полученными по методикам «Каузометрия» А.А. Кроник и Биографическая анкета, вычислялись корреляции. Затем значимые корреляции заносились в таблицу (с указанием уровня значимости).

### Результаты исследования

Гипотеза о наличии устойчивых взаимосвязей между характеристиками креативности и СКЖП нашла своё подтверждение. В частности:

- показатель общей личностной креативности и параметр креативности «продуктивность» имеют положительные корреляции с целесредственными связями в СКЖП, стратегичностью, продуманными разумными достижениями, используемыми благоприятными разумными обстоятельствами и рациональностью;
- показатель общей личностной креативности также положительно связан с увлечениями в сфере созидания;
- параметр креативности «продуктивность» связан с увлечениями в сфере искусства.

Подробно полученные результаты исследования были описаны в нашей ранее опубликованной работе<sup>4</sup>.

<sup>4</sup> Машошина А.А. Взаимосвязь характеристик субъективной картины жизненного пути и креативности в период взрослости в интересах формирования успешных личностей // Психология и психотехника. 2013. № 10. С. 973–980.

### **Список литературы:**

1. Кроник А.А., Ахмеров Р.А. Каузометрия: Методы самопознания, психодиагностики и психотерапии в психологии жизненного пути. М.: Смысл, 2008. 294 с.
2. Машошина А.А. Взаимосвязь характеристик субъективной картины жизненного пути и креативности в период взрослости в интересах формирования успешных личностей // Психология и психотехника. 2013. № 10.
3. Солдатова Е.Л. Проективная методика диагностики дивергентного мышления // Вестник практической психологии образования. Научно-методический журнал. 2005. № 2(3). С. 119–125.
4. Туник Е.Е. Диагностика личностной креативности // Социально-психологическая диагностика развития личности и малых групп: сборник / Н.П. Фетискин, В.В. Козлов, Г.М. Мануйлов. М., 2002. С. 59–64.

### **References (transliteration):**

1. Kronik A.A., Akhmerov R.A. Kauzometriya: Metody samopoznaniya, psikhodiagnostiki i psikhoterapii v psikhologii zhiznennogo puti. M.: Smysl, 2008. 294 s.
2. Mashoshina A.A. Vzaimosvyaz' kharakteristik sub'ektivnoi kartiny zhiznennogo puti i kreativnosti v period vzroslosti v interesakh formirovaniya uspeshnykh lichnostei // Psikhologiya i psikhotekhnika. 2013. № 10.
3. Soldatova E.L. Proektivnaya metodika diagnostiki divergentnogo myshleniya // Vestnik prakticheskoi psikhologii obrazovaniya. Nauchno-metodicheskii zhurnal. 2005. № 2(3). S. 119–125.
4. Tunik E.E. Diagnostika lichnostnoi kreativnosti // Sotsial'no-psikhologicheskaya diagnostika razvitiya lichnosti i malykh grupp: sbornik / N.P. Fetiskin, V.V. Kozlov, G.M. Manuilov. M., 2002. С. 59–64.